

平成27年3月期

決算説明会

代表取締役社長 田島哲康

「まごころこめておつきあい」

株式会社 **サカイ引越センター**





会社概要

- ・ 商 号 株式会社サカイ引越センター
(Sakai Moving Service Co.,Ltd.)
- ・ 創 業 昭和46年(1971年)11月
- ・ 設 立 昭和54年(1979年) 9月
- ・ 本 社 〒590-0823 大阪府堺市堺区石津北町56番地
56,ishidu-kitamati,sakai-ku,sakai city,osaka 590-0823,Japan
- ・ 主な事業内容 引越運送、引越付帯サービス業務
- ・ 資 本 金 4,684百万円
- ・ 発行済株式数 10,530,000株
- ・ 代 表 者 代表取締役社長 田島 哲康
- ・ 従業員数 5,019名
- ・ 決 算 期 3月31日
- ・ 上場市場 東京証券取引所 市場第一部 平成19年(2007年)3月1日
- ・ 証券コード番号 9039

平成27年3月31日現在



経営環境



株式会社 サカイ引越センター



Sakai Moving Service Co.,Ltd.



引越業界を取り巻く経営環境

◆引越需要は低調に推移

- 消費税増税により個人消費の低迷
- 新設住宅着工戸数は減少

◆引越単価

- 前年と比較し第2四半期以降下落傾向
- 消費者の節約志向による価格競争



平成27年3月期
トピックス

株式会社 サカイ引越センター





全都道府県のネットワーク網完成

全国134拠点、173支社

(★は新拠点)

中国・四国地区
 (15拠点、16支社)
 【開設】2支社
 ★鳥取(H26/5)
 ★岡山東(H27/1)

九州・沖縄地区
 (18拠点、23支社)
 【開設】3支社
 ★熊本北(H26/5)
 那覇(H26/5)
 ★福岡北(H27/3)

中部・東海地区
 (24拠点、26支社)

近畿地区(25拠点、35支社)
 【開設】りんくう(H26/7)
 【移転】★京都東(H27/2)

北海道・東北地区
 (14拠点、17支社)

関東地区
 (37拠点、56支社)
 【開設】3支社
 三鷹(H26/11)
 板橋(H27/1)
 ★三芳(H27/2)
 【移転】
 ★神奈川西(H27/2)

拠点と支社の違い・・・拠点は土地の数だと思って頂いて、支社は拠点の中で分社して増えていきます。(注)引越事業以外は支社数にカウントしてません





新株発行及び自社株の売却

発行会社	株式会社サカイ引越センター
株数	合計664,000株 新株発行 300,000株 自己株式処分 278,000株 オーバーアロットメント 86,000株
総額	約20億円



セールアンドリースバック

経営の合理化を目的とした土地の セールアンドリースバック

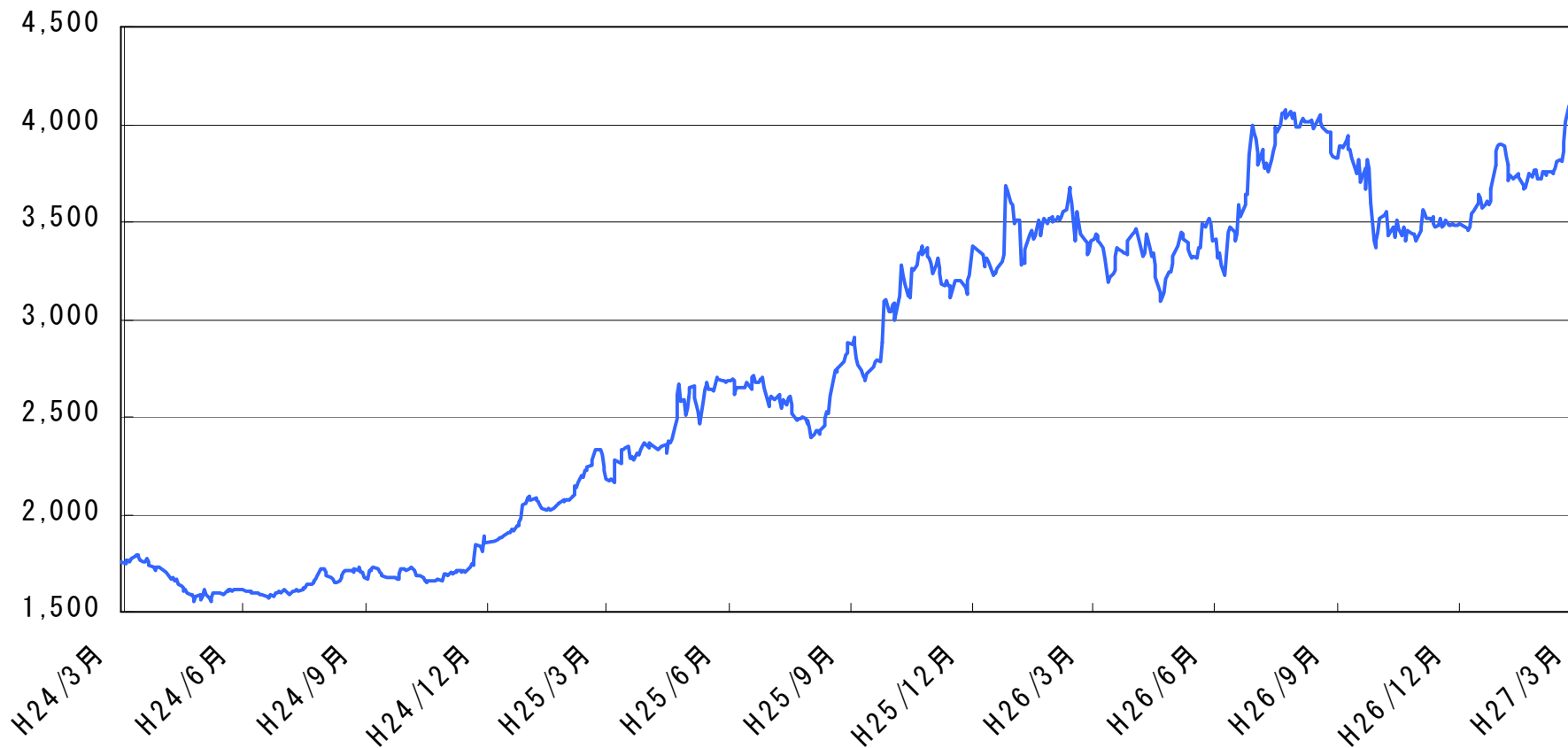
土地の 売却価格	15億64百万円
当期純利益 への影響	13億98百万円





株価の推移

単位：円



平成27年3月期 決算概要

株式会社 サカイ引越センター



Sakai Moving Service Co.,Ltd.



連結決算概要

(注)数字のまるめで小数点以下が変わっている場合があります

(単位百万円、%)

	H27/3期実績	H27/3期計画	計画比
	金額	金額	
売上高	70,822	70,664	0.2
営業利益	6,337	6,453	△ 1.8
経常利益	6,765	6,589	2.7
当期純利益	4,344	3,868	12.3
EPS	423.82	397.10	6.7
配当	70	70	0.0





個別決算概要

(注)数字のまるめで小数点以下が変わっている場合があります

株式会社サカイ引越センター

(単位百万円、%)

	H 26/3期	H 27/3期計画	H 27/3期実績		
	金額	金額	金額	前年増減比	計画比
売上高	64,843	68,527	68,738	6.0	0.3
売上総利益	26,756	27,985	27,942	4.4	△ 0.2
営業利益	5,887	6,125	6,204	5.4	1.3
経常利益	6,117	6,244	6,618	8.2	6.0
当期純利益	3,002	3,669	4,259	41.9	16.1
EPS	313.06	350.97	415.60	32.8	18.4





売上高増収(前年同期比+6.0%)の要因

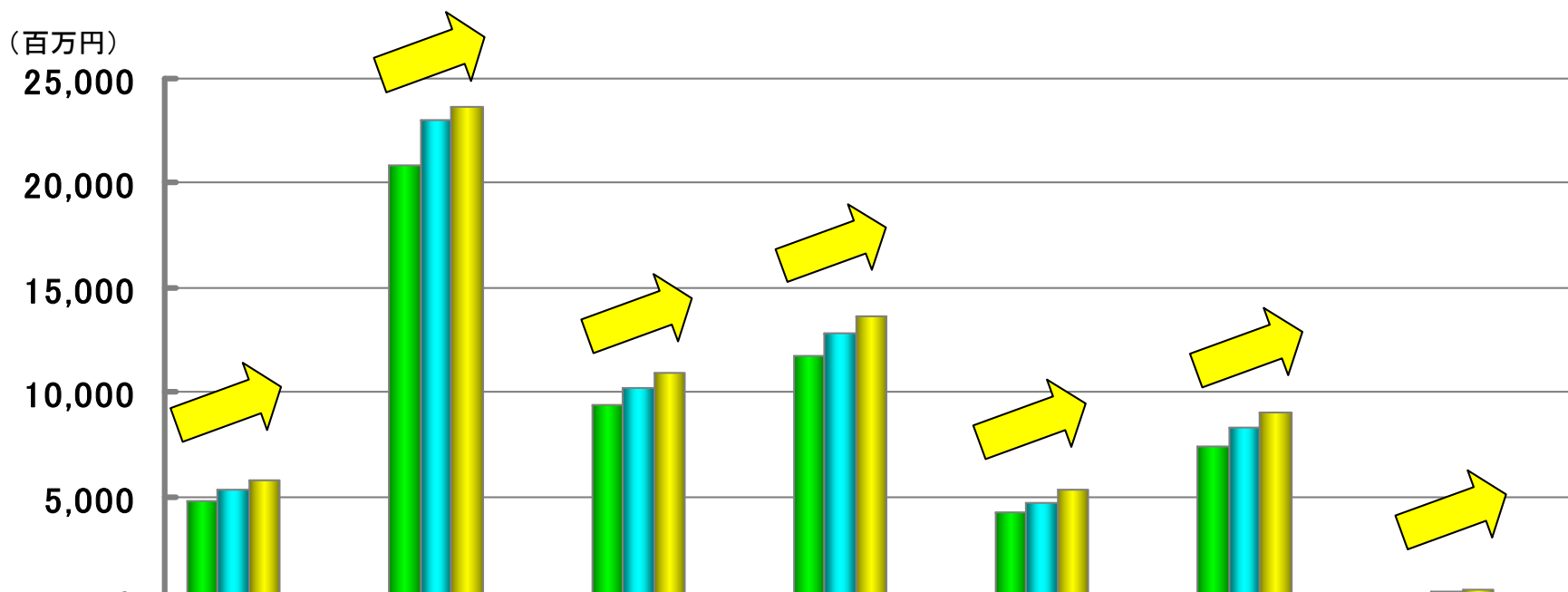
- 作業件数:714,276件(前年同期比+6.3%)
- 従業員:5,019名(前年同期比+8.6%)
- 事業用車両:2,388台(前年同期比+4.5%)
- 支社数9支社増～新拠点7支社、分社4支社





地区別売上高

○地区別売上は全地区で増収

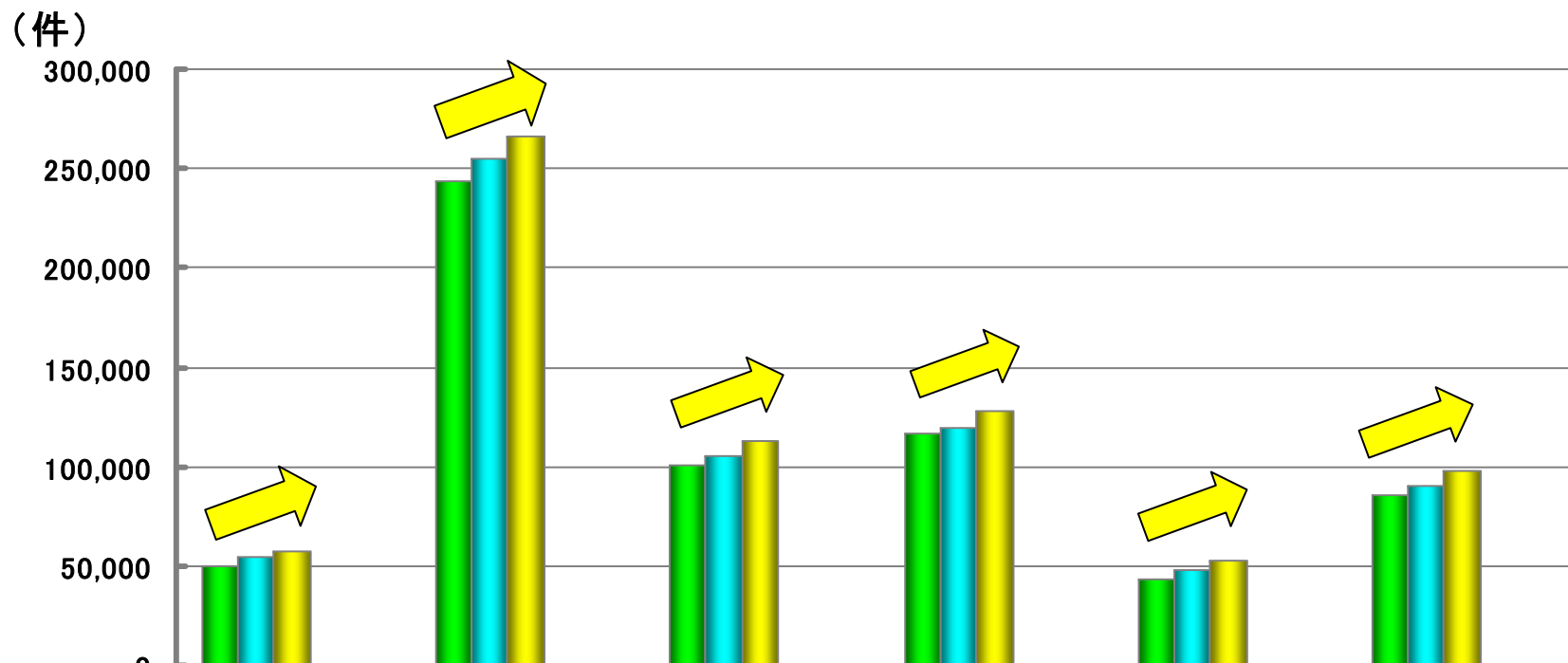


	北海道・東北	関東	中部・東海	近畿	中国・四国	九州・沖縄	その他
■ H25/3期	4,777	20,809	9,390	11,688	4,205	7,373	405
■ H26/3期	5,308	23,040	10,197	12,835	4,677	8,333	449
■ H27/3期	5,796	23,623	10,897	13,590	5,308	9,007	513
■ 増減額	488	583	700	754	630	673	63
■ 増減率	9.2%	2.5%	6.9%	5.9%	13.5%	8.1%	14.2%





地区別作業件数

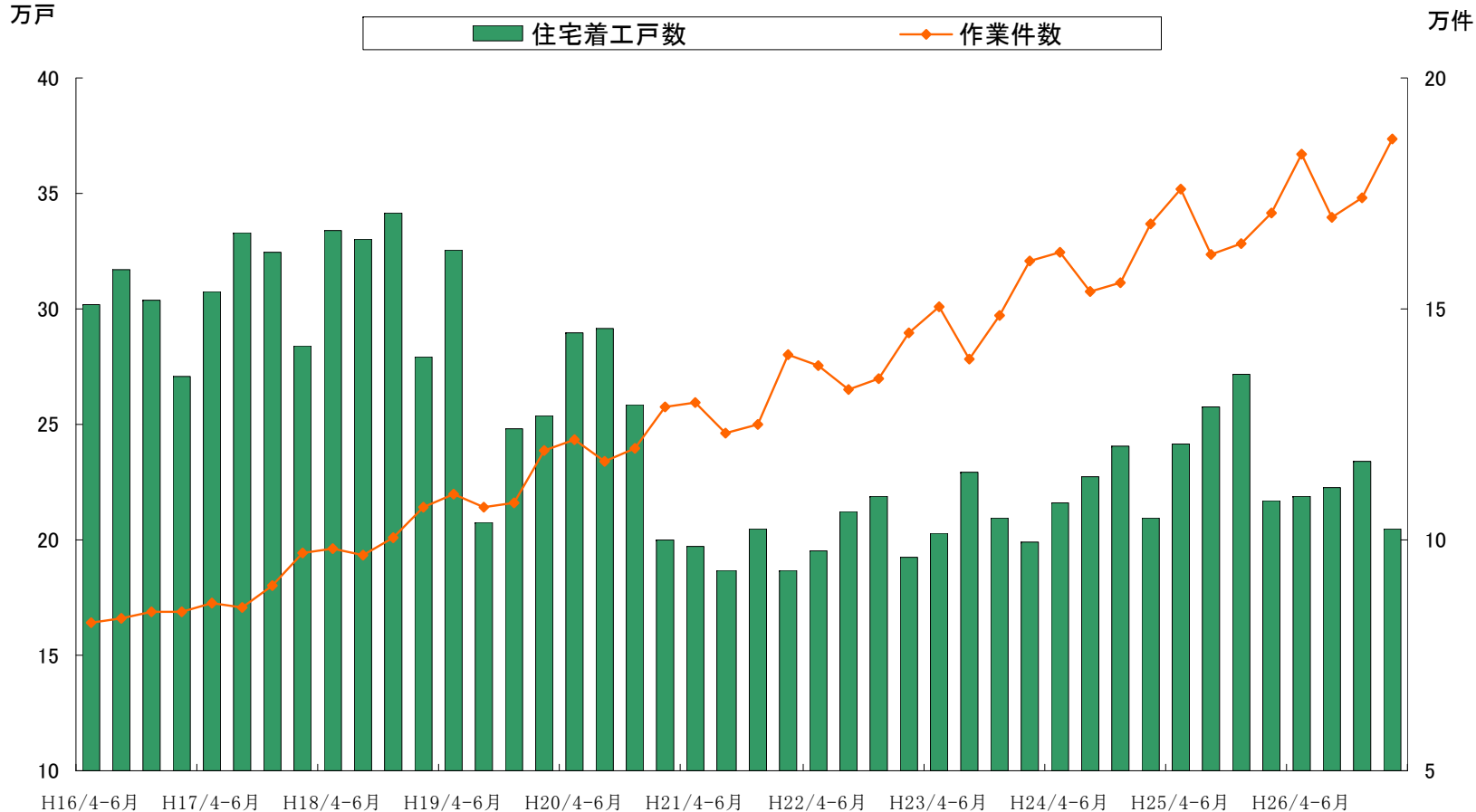


	北海道・東北	関東	中部・東海	近畿	中国・四国	九州・沖縄
■ H25/3期	50,282	243,257	101,013	116,706	43,534	85,158
■ H26/3期	54,940	254,476	105,219	119,679	47,769	90,075
■ H27/3期	57,210	266,405	112,489	127,471	52,924	97,777
増減件数	2,270	11,929	7,270	7,792	5,155	7,702
□ 増減率	4.1%	4.6%	6.9%	6.5%	10.8%	8.6%



新設住宅着工戸数の推移と作業件数

新設住宅着工戸数の推移と当社の作業件数



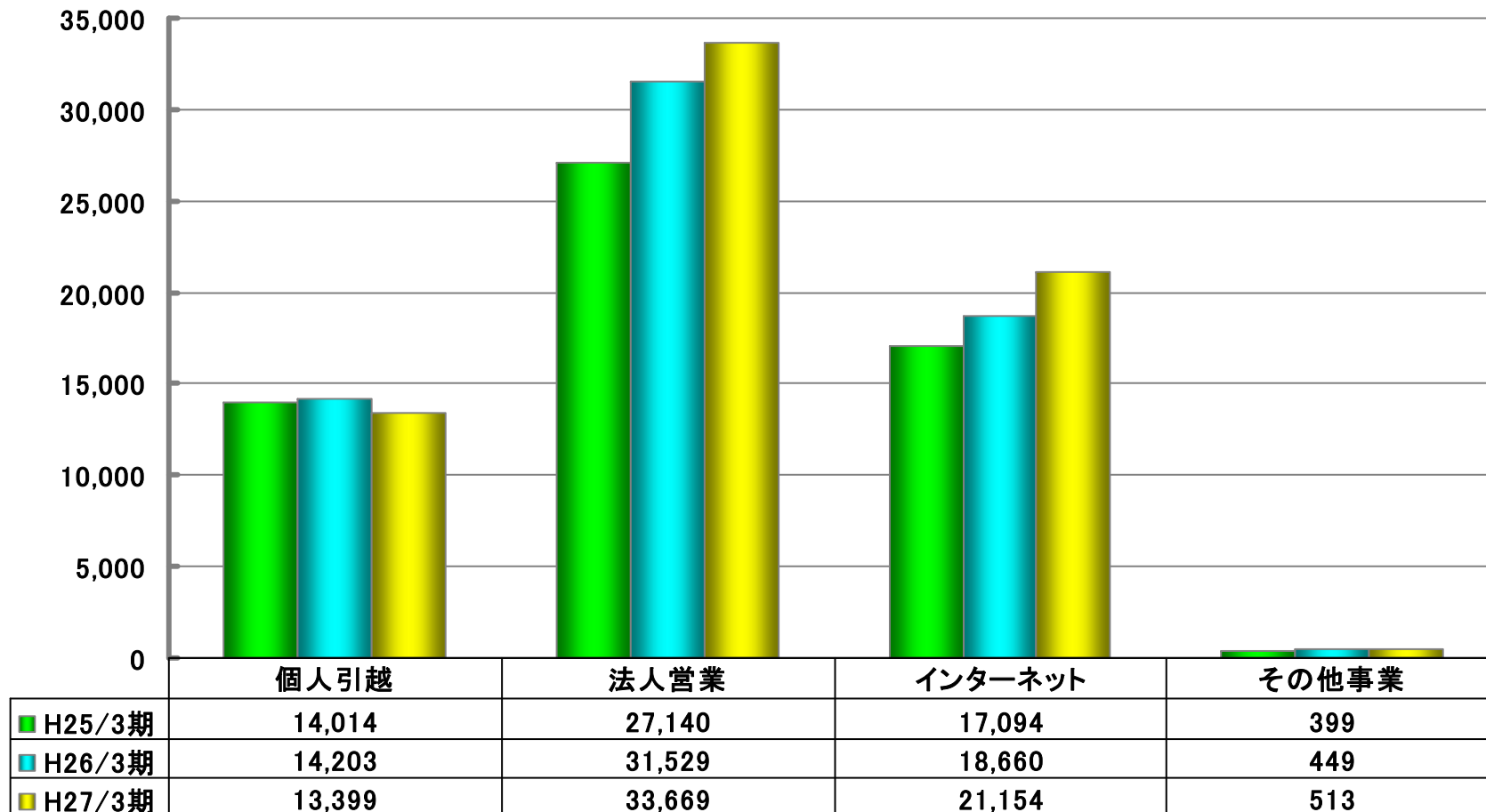
新築住宅着工戸数に左右される事なく作業件数を順調に伸ばしています

出典:国土交通省



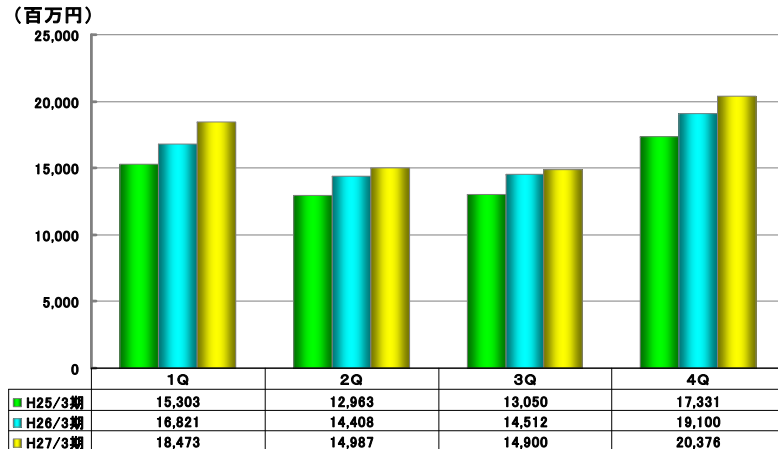
チャネル別売上高

(百万円)

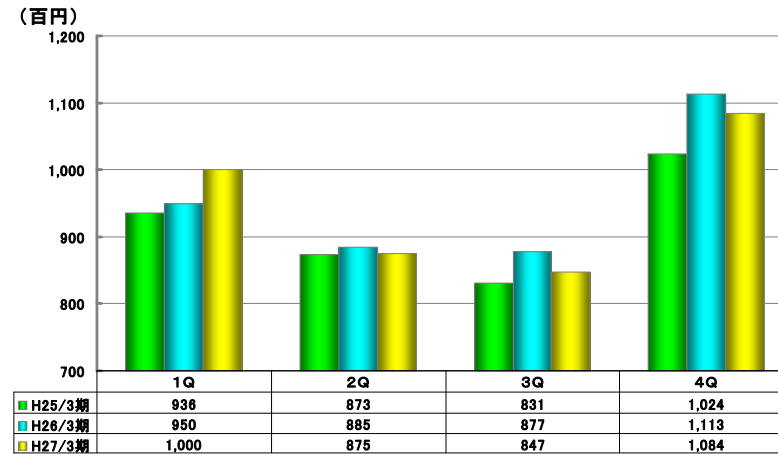


四半期別売上・作業件数・単価・経常利益

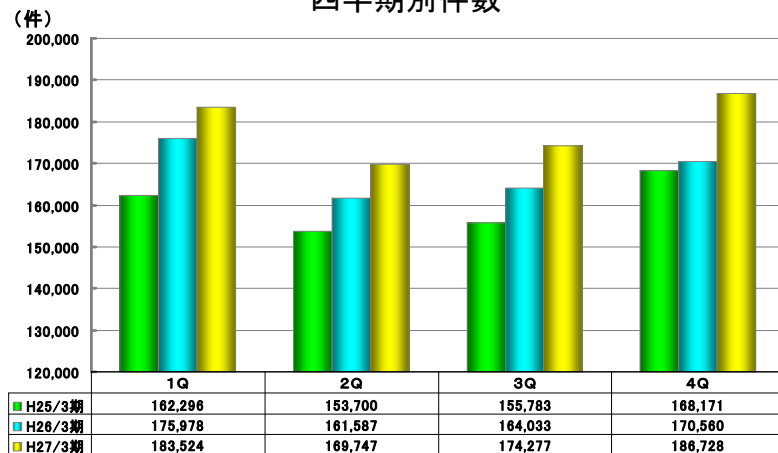
四半期別売上



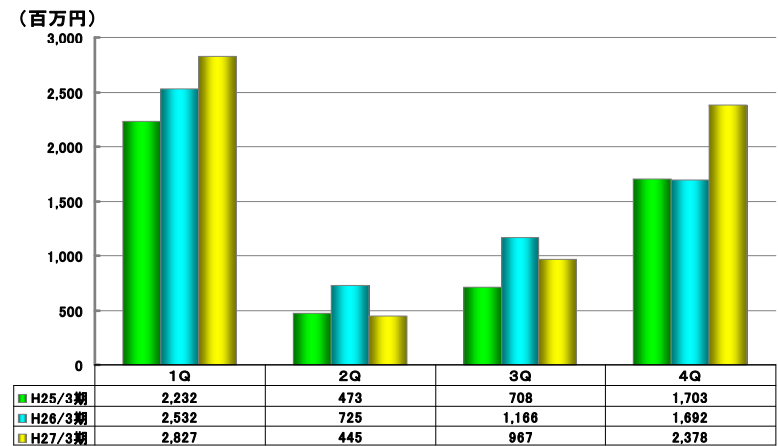
四半期別単価



四半期別件数



四半期別経常利益





損益計算書

(単位:百万円、%、%ポイント)

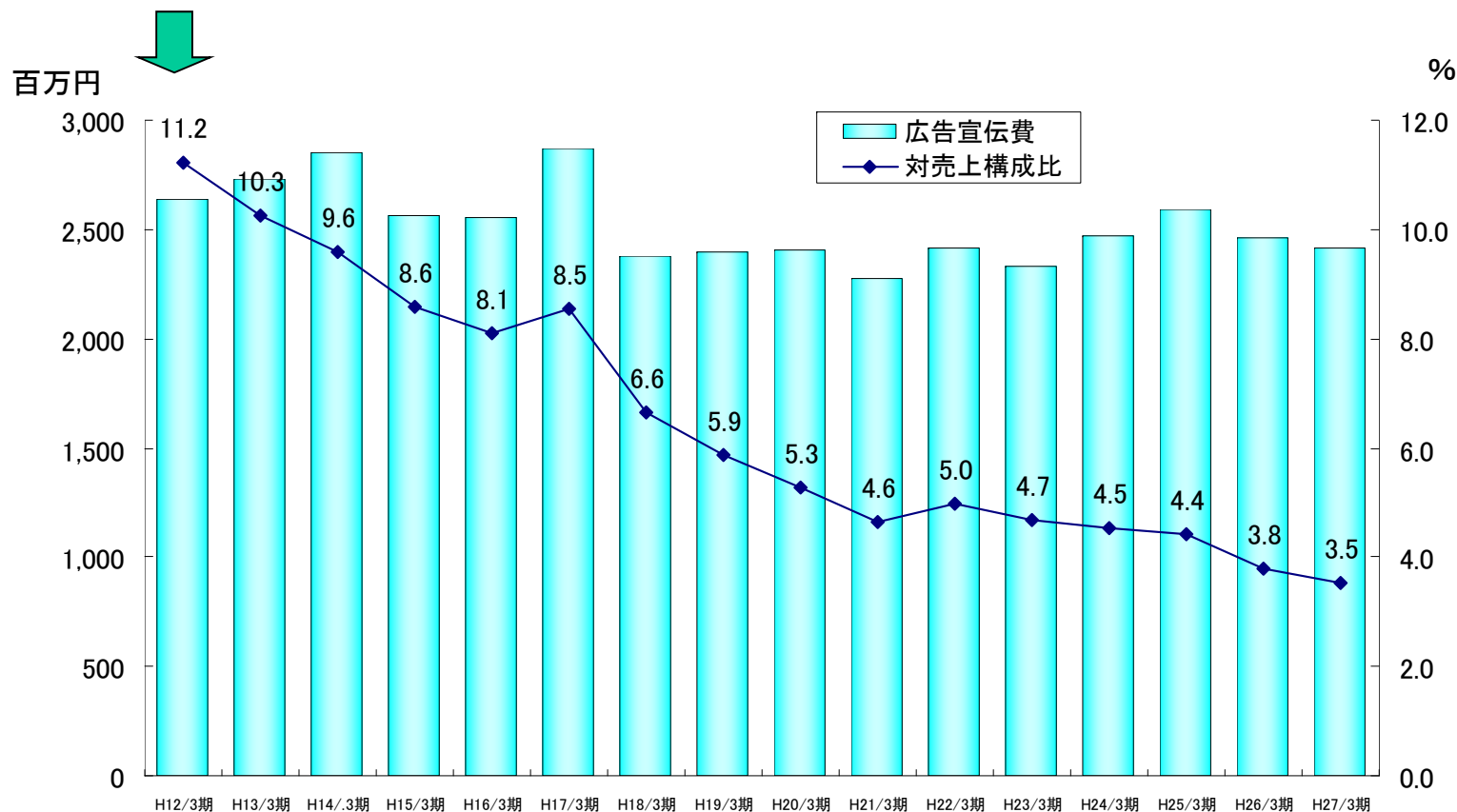
	H26/3期	構成比	H27/3期	構成比	構成比増減
売上高	64,843	100.0	68,738	100.0	
売上原価	38,086	58.7	40,795	59.3	0.6
(労務費)	20,910	32.2	21,948	31.9	△0.3
(外注費)	5,760	8.9	6,712	9.8	0.9
(その他)	11,414	17.6	12,134	17.6	0
販管費	20,869	32.2	21,738	31.6	△ 0.6
(人件費)	12,699	19.6	13,555	19.7	0.1
(広告宣伝費)	2,465	3.8	2,415	3.5	△ 0.3
(その他)	5,704	8.8	5,767	8.4	△ 0.4
営業利益	5,887	9.1	6,204	9.0	△0.1
経常利益	6,117	9.4	6,618	9.6	0.2
当期純利益	3,002	4.6	4,259	6.2	1.6





広告宣伝の効率化

全国TVCMの開始



H12年の全国TVCM開始で知名度がアップ。
その後は広告宣伝費比率は減少傾向で効率的となっている。





貸借対照表

	(A)		(B)	(単位:百万円)
	H26/3期	H27/3期	H27/3期	(B)-(A)
流動資産	8,586	11,972		3,385
現金及び預金	3,480	6,405		2,924
受取手形及び売掛金	3,396	4,157		760
固定資産	49,532	50,705		1,173
有形固定資産	45,160	45,723		562
無形固定資産	328	138		△ 189
投資その他	4,043	4,843		800
資産合計	58,118	62,678		4,559
流動負債	16,372	15,826		△ 546
買掛金	2,677	3,184		507
短期借入金	2,270	2,142		△ 128
固定負債	7,582	6,662		△ 920
長期借入金	4,295	3,132		△ 1,162
純資産	34,163	40,189		6,025
負債・純資産合計	58,118	62,678		4,559
	有利子負債合計	6,565	5,275	△ 1,290
	(有利子負債比率)	11.3	8.4	





キャッシュフロー計算書

(単位：百万円)

	26/3期	27/3期	増減
営業活動によるCF			
税引前四半期純利益	5,850	5,994	144
減価償却費	1,446	1,394	△ 51
売上債権増減	△ 389	△ 650	△ 261
仕入債務増減	173	507	334
各種引当金増減	213	126	△ 86
その他	1,112	872	△ 239
法人税支払額	△ 2,897	△ 2,946	△ 48
合計	5,508	5,299	△ 209
投資活動によるCF			0
有形固定資産取得	△ 2,923	△ 2,931	△ 7
定期預金増減	△ 1	△ 12	△ 10
その他	△ 1,411	900	2,312
合計	△ 4,336	△ 2,042	2,294
財務活動によるCF			0
短期借入金増減	0	300	300
長期借入金増減	710	△ 1,590	△ 2,300
配当金支払	△ 572	△ 702	△ 130
その他	△ 289	1,648	1,938
合計	△ 151	△ 344	△ 192
現金期末残高	3,042	5,955	2,912





連結業績予想

(単位:百万円、%)

	H27/3期		H28/3期予想		
	金額	構成比	金額	構成比	前期比
売上高	70,822	100.0	74,063	100.0	104.6
営業利益	6,337	8.9	6,621	8.9	104.5
経常利益	6,765	9.6	7,030	9.5	103.9
当期純利益	4,344	6.1	3,857	5.2	88.8





個別業績予想

(単位:百万円、%)

	H27/3期		H28/3期予想		
	金額	構成比	金額	構成比	前期比
売上高	68,738	100.0	72,000	100.0	104.7
売上総利益	27,942	40.7	29,304	40.7	104.9
営業利益	6,204	9.0	6,480	9.0	104.4
経常利益	6,618	9.6	6,870	9.5	103.8
当期純利益	4,259	6.2	3,729	5.2	87.6

予想の前提条件

- 作業件数 : 758,188件(+6.1%)
- 作業単価 : 94,900円(△0.6%)
- 法人売上 : 36,214百万円(+7.6%)
- 設備投資 : 5,718百万円(39.6%)
- 減価償却費 : 1,516百万円(+8.7%)





売上高内訳計画

チャネル別売上高 (単位:百万円、%)

	H27/3期		H28/3期予想	
		増減率		増減率
個人引越	13,399	△ 5.7	12,924	△ 3.5
法人営業	33,669	6.8	36,214	7.6
インターネット	21,154	13.4	22,312	5.5
その他事業	513	14.3	550	7.2
合計	68,738	6.0	72,000	4.7

地域別売上高 (単位:百万円、%、支社)

	H27/3期		H28/3期予想		支社数 予想	前年差
		増減率		増減率		
北海道・東北	5,797	9.2	6,188	6.7	18	1
関東	23,624	2.5	24,731	4.7	61	5
中部・東海	10,898	6.9	11,265	3.4	26	0
近畿	13,590	5.9	14,145	4.1	35	0
中国・四国	5,308	13.5	5,600	5.5	17	1
九州・沖縄	9,007	8.1	9,519	5.7	24	1
その他事業	514	14.7	549	6.8	—	—
合計	68,738	10.6	72,000	4.7	181	8



戦略概要



株式会社 サカイ引越センター



Sakai Moving Service Co.,Ltd.



当社の経営戦略

- ① 品質の向上
- ② 支社開設によるシェアアップと
ネットワーク網の強化
 - ・単身引越の強化
- ③ 法人営業の強化
- ④ インターネットによる受注の促進
- ⑤ グループ力を強化し、売上900億円へ
 - ・M&Aも検討





品質向上

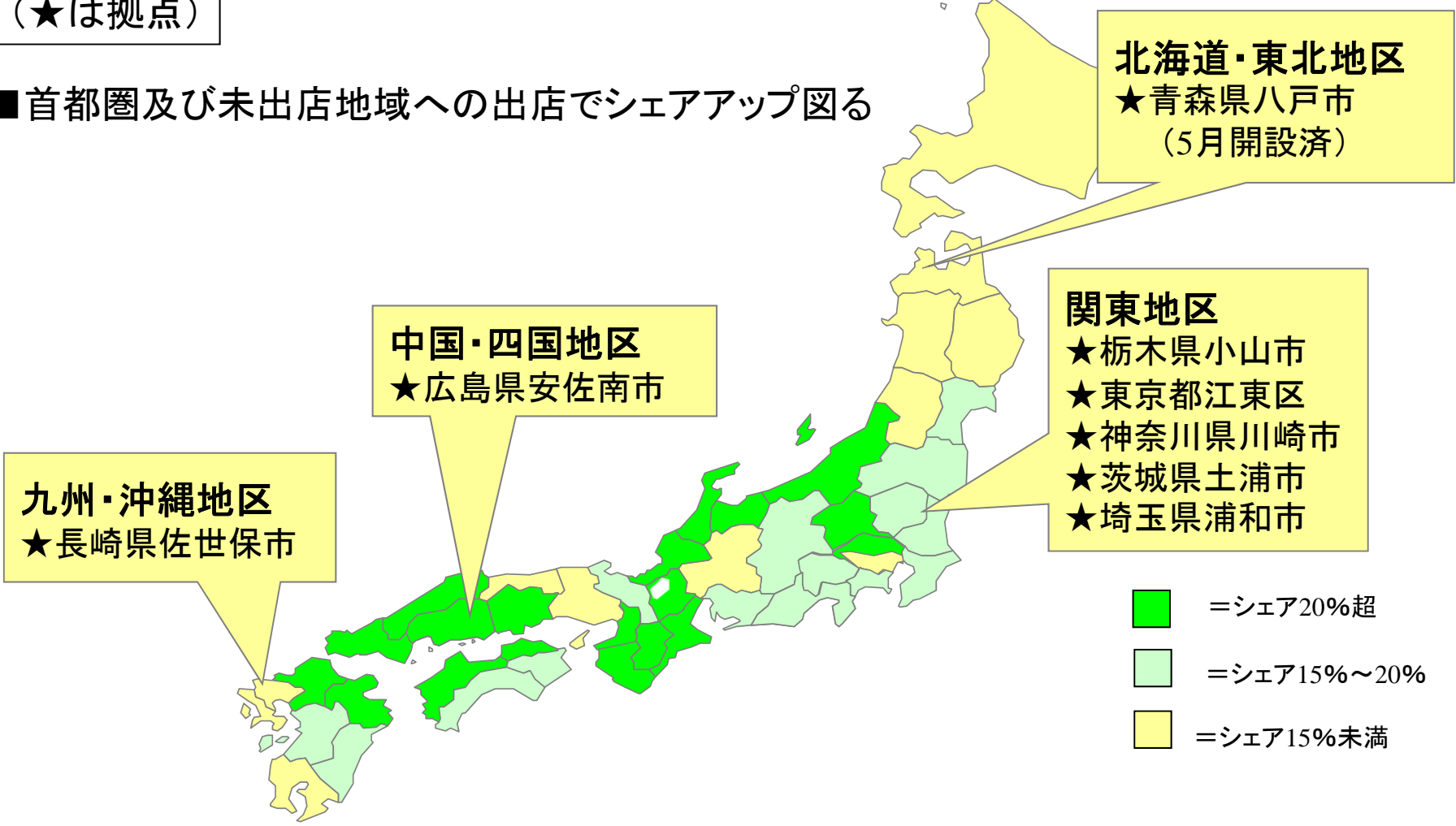




支社開設によるシェアアップとネットワーク網の強化

(★は拠点)

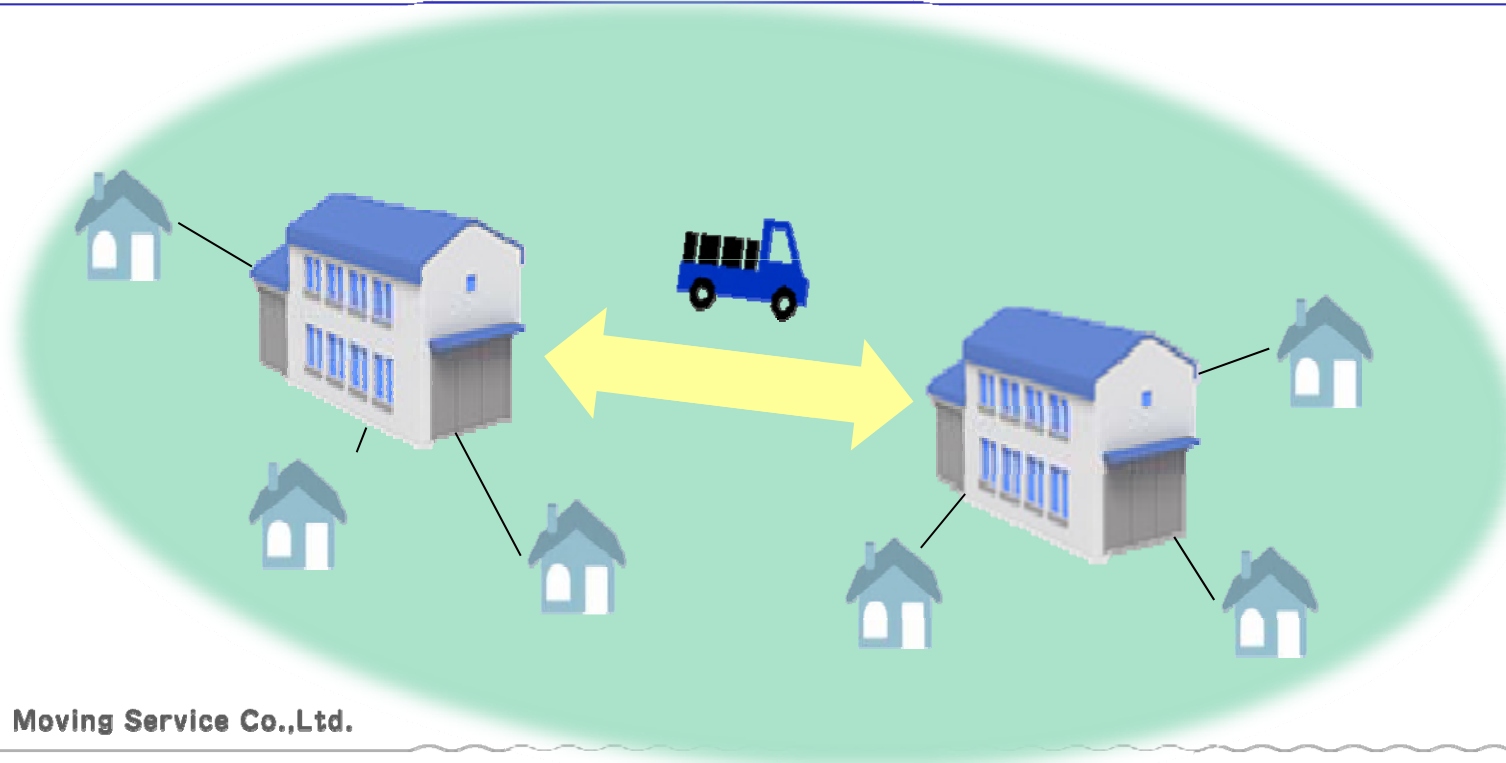
■首都圏及び未出店地域への出店でシェアアップ図る





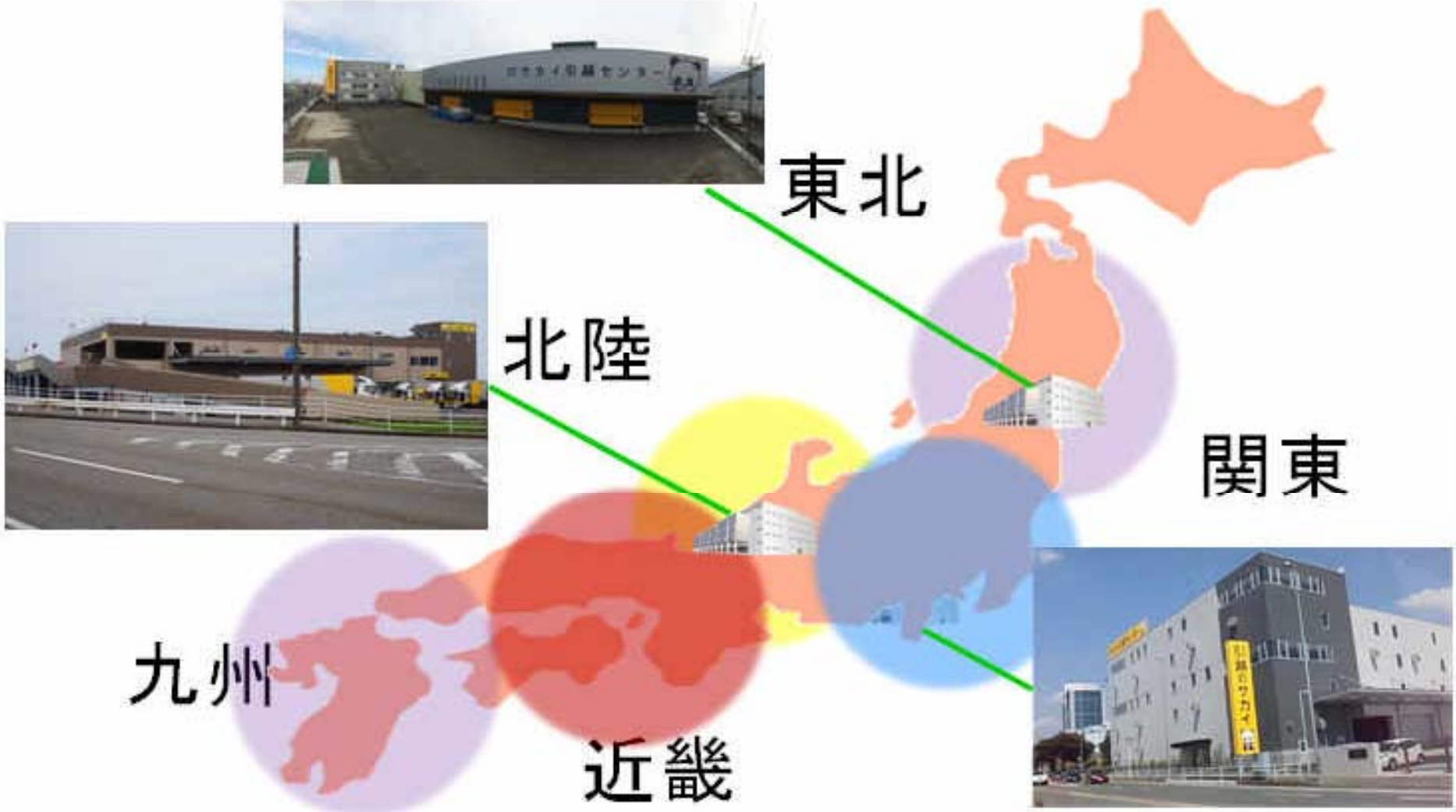
ターミナル建設によりネットワーク強化

ターミナル建設による各営業拠点の連結
主要拠点にターミナルを設置し
定期便を運行することでコストを削減
単身引越や小口引越の需要を確保

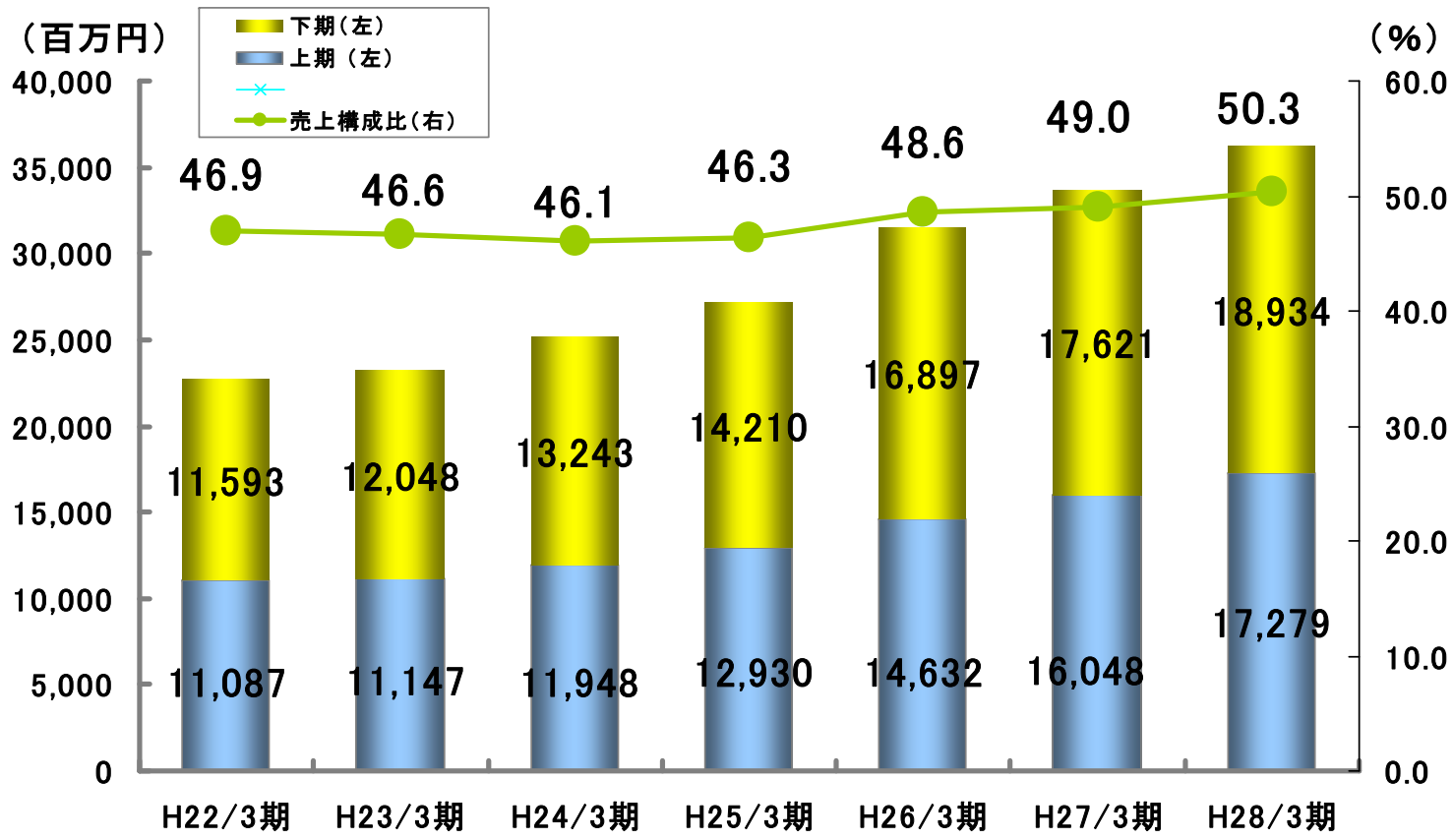




今後の物流拠点



法人営業の強化



(注)売上構成比は年度合計の比率

当社の法人営業の定義:通常引越は顧客からの電話を待ちますが、当社からアクションを起こす事が出来る対象を法人営業と呼んでいます。内容は企業そのものの引越、企業の従業員の転勤、マンションデベロッパーやハウスメーカー及び宅地建物取引業者からのご紹介等なども含め法人営業と呼んでいます。



インターネットによる受注の促進

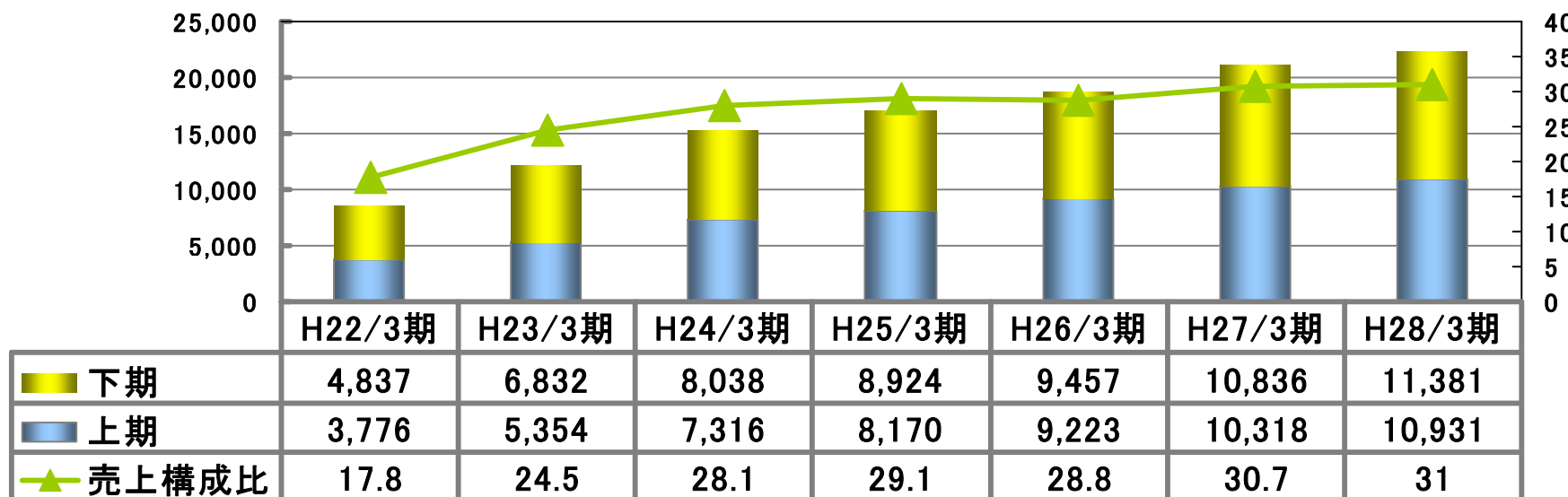
○インターネット売上高の拡大

● 21.154百万円(前期比+13.2%)

○ 件数: 263,747件(前期比+13.2%)

(百万円)

(%)



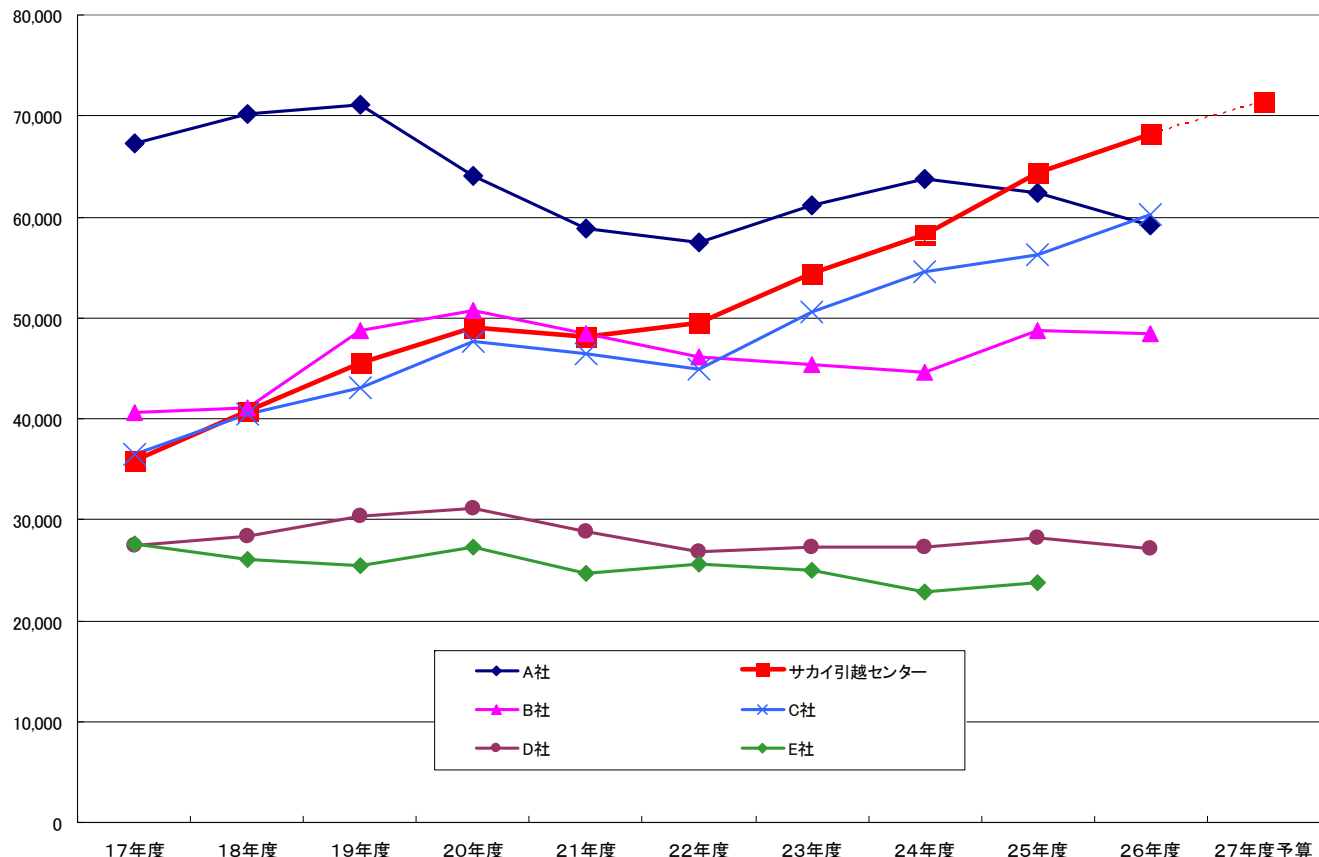
(注) 売上構成比は年度合計の比率





同業他社引越売上高 上位への寡占化進む

(百万円)



注1. 9月・12月決算の会社有り

—— はサカイ

(出典)・・・日経MJ・HJ引越情報・輸送経済新聞社



グループ力を強化し、売上900億円へ



- Nippon Euromovers SARL
(日本トランスユーロ)
引越事業
平成24年6月

- (株)サカイ引越センター
引越事業
昭和46年11月創業



- (株)ジェイランド
総合リサイクル
平成26年1月



- (株)新世紀サービス
家電販売・損害保険
平成9年10月



- (株)エレコン
電気工事
平成22年7月



- (株)エヌケイパッケージ
ダンボール製造
平成21年9月





総合リサイクル会社 (株)ジェイランド

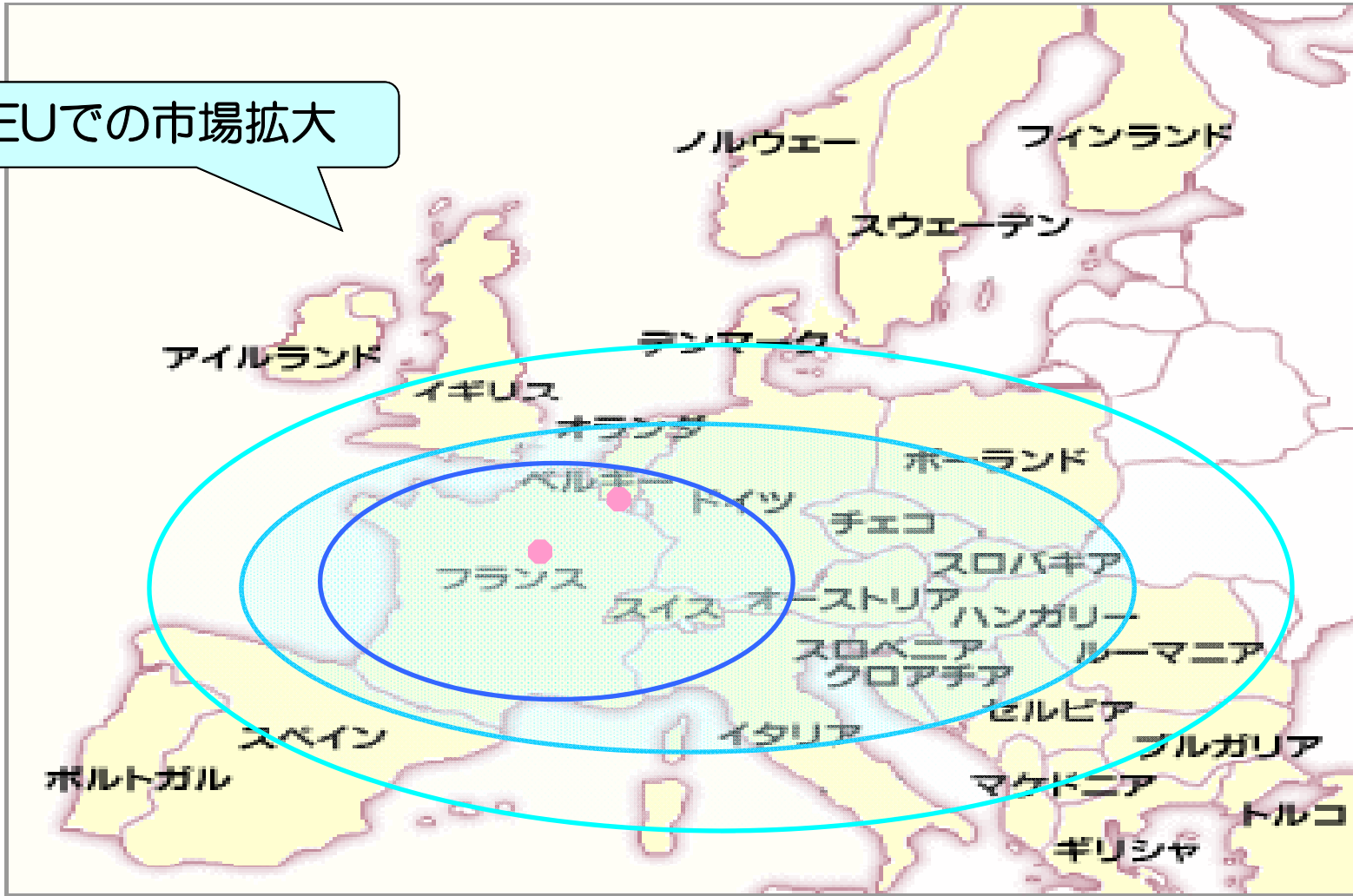
サカイ引越センターの 簡単・安心買取サービス





ヨーロッパでの業務展開

EUでの市場拡大

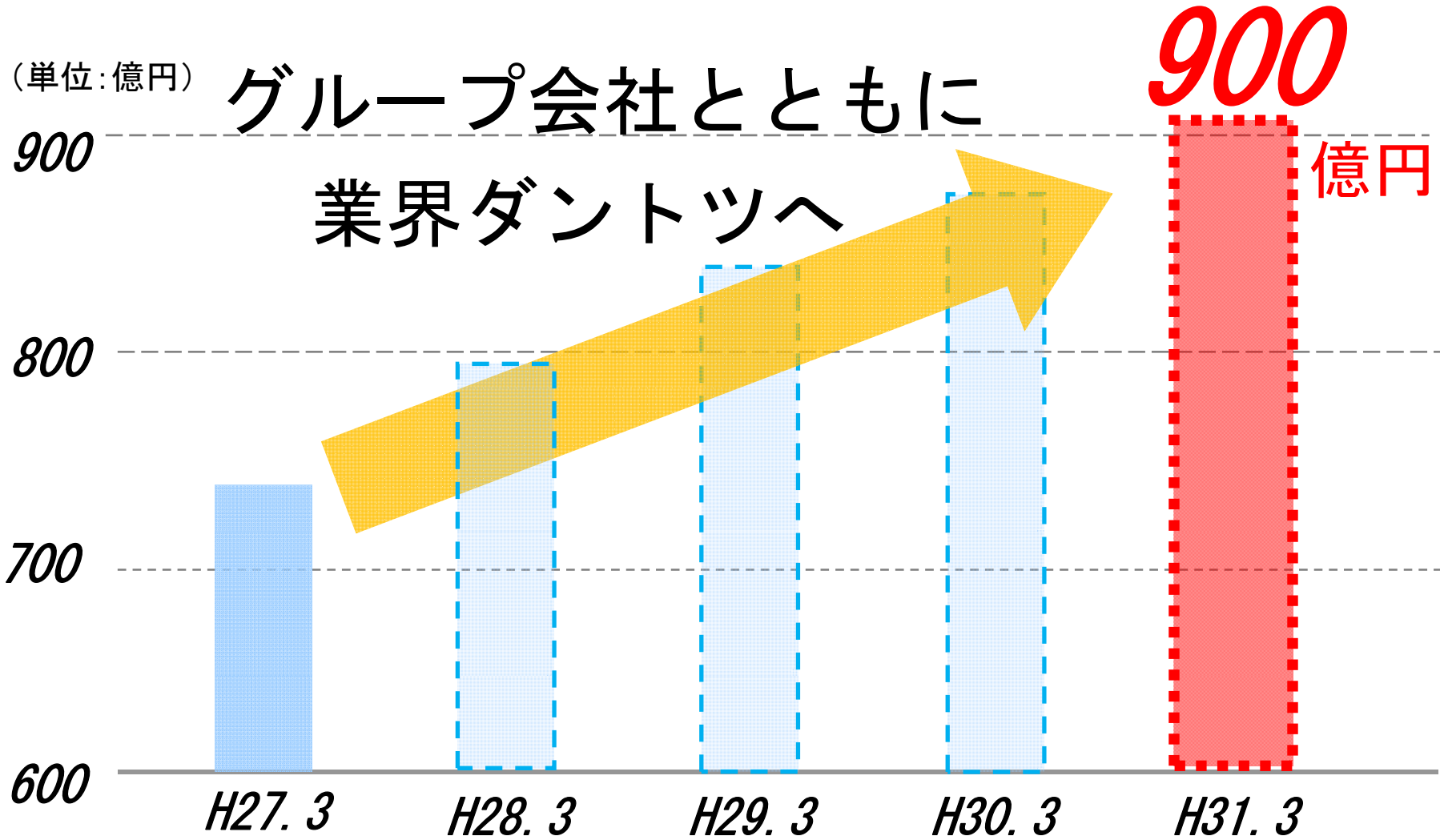




中長期目標 グループ売上高 900億円

(単位:億円)

グループ会社とともに 業界ダントツへ



株主還元

株式会社 サカイ引越センター



Sakai Moving Service Co.,Ltd.



株主還元について

(単位:円、%)

	H22/3期	H23/3期	H24/3期	H25/3期	H26/3期	H27/3期
E P S	218.1	226.2	240.4	269.2	313.0	415.6
配当	50.0	60.0	60.0	60.0	70.0	70.0
配当性向	22.9%	26.5%	25.0%	22.3%	22.4%	16.8%
期末株価	1,989	1,615	1,760	2,185	3,410	3,840
実質利回り	2.5%	3.7%	3.4%	2.7%	2.1%	1.8%

株主優待:100株以上の株主様に岩手県産米
「岩手純情米ひとめぼれ」5kg贈呈





参考資料

(単位:百万円、円、%、人)

決算期	H19/3	H20/3	H21/3	H22/3	H23/3	H24/3	H25/3	H26/3	H27/3	(H28/3)
売上高	40,899	45,724	49,257	48,333	49,766	54,632	58,649	64,843	68,738	72,000
営業利益	4,689	5,331	5,434	4,063	4,155	4,645	4,879	5,887	6,204	6,480
経常利益	4,700	5,421	5,541	4,238	4,319	4,847	5,118	6,117	6,618	6,870
当期純利益	2,230	2,527	2,751	2,077	2,153	2,284	2,558	3,002	4,259	3,729
ROE	12%	11%	11%	8%	8%	8%	8%	9%	11%	9%
EPS	243.44	260.07	286.08	218.12	226.17	240.38	269.19	313.06	415.60	354.24
BPS	2,106.87	2,313.65	2,543.84	2,714.83	2,893.67	3,087.88	3,292.31	3,505.12	3,815.14	4,093.26
1株当り配当	50	50	50	50	60	60	60	70	70	70+α?
自己資本比率	62	61.6	60.2	57.1	59.4	60	59.0	58.7	64.1	65.3
有利子負債	2,023	2,349	4,089	6,716	6,740	5,441	5,855	6,565	5,275	5,000
営業CF	4,625	4,169	4,345	3,424	4,284	5,389	4,722	5,508	5,582	6,160
設備投資	2,308	5,186	5,486	4,769	2,672	2,855	3,932	3,131	4,094	5,718
FCF	2,317	△ 1,102	△ 1,141	△ 1,345	1,612	2,534	1,401	2,377	3,256	1,000
従業員数	2,309	2,553	2,923	3,103	3,230	3,673	4,027	4,621	5,019	5,400
臨時雇用者数	3,509	3,926	4,925	5,140	5,043	5,626	5,601	5,797	6,009	6,250
拠点数	88	98	104	107	114	115	119	127	133	142
支社数	116	128	135	139	146	149	157	164	173	181
車両保有台数	1,720	1,798	1,889	2,002	2,051	2,091	2,249	2,286	2,388	2,438
広告宣伝費	2,397	2,409	2,280	2,411	2,331	2,470	2,589	2,465	2,415	2,450
人件費	19,641	22,198	24,631	24,990	25,837	28,234	30,559	33,610	35,504	37,080

(注) 拠点とは：土地の数だと思って頂いて、最初は1拠点に1支社を開設いたします。
支社とは：拠点の中で支社を分社して増えていきます。1拠点で2支社、3支社になっていきます。





本資料に関する注意事項

- 本資料は当社をご理解いただくために作成されたもので、当社への投資勧誘を目的としておりません。
- 本資料を作成するに当たっては正確性を期すため慎重に行なっておりますが、完全性を保証するものではありません。本資料の情報によって生じた障害や損害については、当社は一切責任を負いません。
- 本資料に記載されている将来の業績に関する見通しは、公表時点で入手可能な情報に基づく将来の予測であり、潜在的なリスクや不確定要素が含まれています。そのため、実際の業績はさまざまな要素により、記載された見通しと大きく異なる結果となり得ることをご承知おきください。

