

平成28年3月期

# 決算説明会

代表取締役社長 田島哲康

「まごころこめておつきあい」

株式会社 サカイ引越センター





# 熊本地震の影響



- ・ 熊本支社から熊本北支社、八代支社に業務を移管
- ・ 4月18日よりほぼ通常通り業務を再開





## 会社概要

- ・ 商 号 株式会社サカイ引越センター  
(Sakai Moving Service Co.,Ltd.)
- ・ 創 業 昭和46年(1971年)11月
- ・ 設 立 昭和54年(1979年) 9月
- ・ 本 社 〒590-0823 大阪府堺市堺区石津北町56番地  
56,ishidu-kitamati,sakai-ku,sakai city,osaka 590-0823,Japan
- ・ 主な事業内容 引越運送、引越付帯サービス業務
- ・ 資 本 金 4,726百万円
- ・ 発行済株式数 21,150,800株
- ・ 代 表 者 代表取締役社長 田島 哲康
- ・ 従業員数 5,379名
- ・ 決 算 期 3月31日
- ・ 上場市場 東京証券取引所 市場第一部 平成19年(2007年)3月1日
- ・ 証券コード番号 9039

平成28年3月31日現在



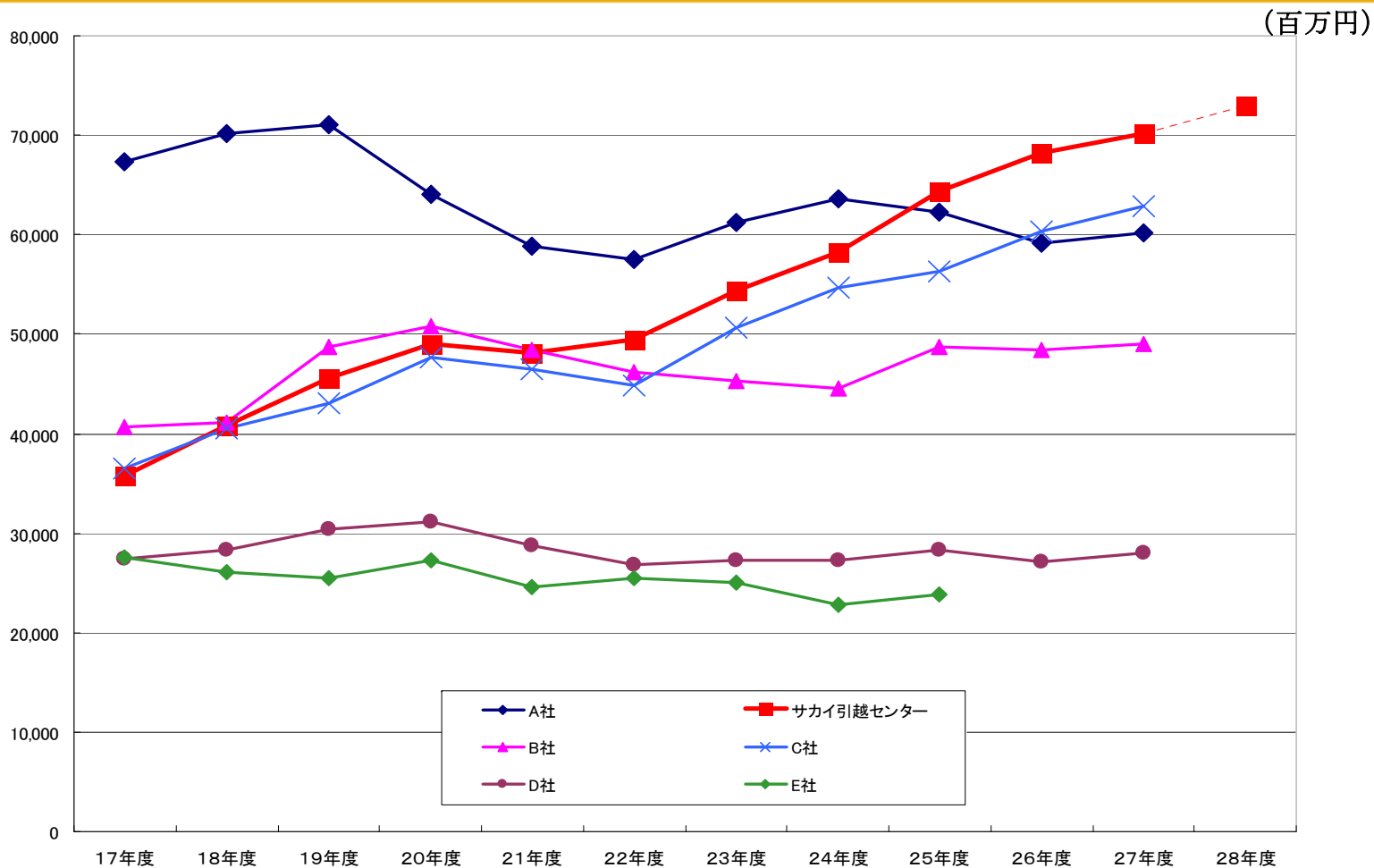
平成28年3月期  
トピックス

株式会社 サカイ引越センター





# 同業他社引越売上高 3期連続日本一



注1. 9月・12月決算の会社有り

— はサカイ

(出典) . . . 日経MJ・H J 引越情報・輸送経済新聞社





# 全都道府県のネットワーク網

全国140拠点、178支社

(★は新拠点)

**中国・四国地区**  
(16拠点、16支社)  
【移転】1支社  
★愛媛(H28/2)

**中部・東海地区**  
(24拠点、26支社)

**北海道・東北地区**  
(15拠点、18支社)  
【開設】1支社  
★八戸(H27/5)

**関東地区**  
(41拠点、59支社)  
【開設】3支社  
★小山(H27/11)  
★新小岩(H28/2)  
★西新井(H28/2)

**九州・沖縄地区**  
(19拠点、24支社)  
【開設】1支社  
★佐世保(H27/11)

**近畿地区**  
(25拠点、35支社)

拠点と支社の違い・・・拠点は土地の数だと思って頂いて、支社は拠点の中で分社して増えていきます。(注)引越事業以外は支社数にカウントしてません



## 株式分割（平成28年1月1日）

- 投資単位当たりの金額の引下げを行うことにより、株式の流動性向上と投資化層の拡大を図ることを目的といたします

株式分割前の当社発行済株式総数	10,569,800 株
今回の分割により増加した株式数	10,569,800 株
株式分割後の当社発行済株式総数	21,139,600 株
株式分割後の発行可能株式総数	64,000,000 株





## 4 5周年記念配当

	1株当たり配当金			
	第2四半期末	期末		合計
		配当	記念配当	
前期実績	30円00銭	40円00銭	—	70円00銭
当期予想 (分割前換算)	30円00銭	20円00銭 (40円00銭)	5円00銭 (10円00銭)	— (80円00銭)







# 株主優待



岩手県産ひとめぼれ 5 kg

株式分割後も優待獲得株数は  
100株以上そのまま

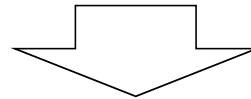
発送時期は毎年6月





## 「監査等委員会設置会社」への移行

監査役会設置会社



監査等委員会設置会社

- 取締役会の監督機能強化とコーポレート・ガバナンス体制の一層の充実を図り、更なる企業価値の向上を目的といたします
- 平成28年6月18日開催予定の第39回定時株主総会において承認されることを条件に実施





# M & A

## SDホールディングス



取得株式数, 取得価額及び取得前後の所有株式の状況

異動前の所有株式数	0株(議決権の数:0個) (議決権所有割合:0.0%)
取得株式数	4,071株(議決権の数:4,071個)
異動後の所有株式数	4,071株(議決権の数:4,071個) (議決権所有割合:100.0%)





# 経営環境





## 引越業界を取り巻く経営環境

### ◆引越需要は順調に推移

- ・新設住宅着工戸数や  
移動者数は増加傾向が続く

### ◆労働環境の改善

- ・今後の労働人口減少を見据えた戦略

### ◆引越単価の上昇

- ・件数を抑制した戦略に転換した  
ことにより、単価上昇



# 平成28年3月期 決算概要

株式会社 サカイ引越センター





## 連結決算概要

(注) 数字のまるめで小数点以下が変わっている場合があります

(単位百万円、%)

	H27/3期	H28/3期計画	H28/3期実績		
	金額	金額	金額	前年増減比	計画比
売上高	70,822	74,063	73,295	3.5	△ 1.0
営業利益	6,337	6,621	6,787	7.1	2.5
経常利益	6,765	7,030	7,101	5.0	1.0
当期純利益	4,344	3,857	4,321	△ 0.5	12.0
EPS	211.91	183.17	204.75	—	—
ROE	10.7	8.8	10.2	—	—

(注)当社は、平成28年1月1日付で普通株式1株につき2株の株式分割を行っております。前連結会計年度の期首に当該株式分割が行われたと仮定してEPSを算定しております。H28/3期実績の配当につきましては株式分割を考慮しない場合で表記しております。





# 個別決算概要

(注) 数字のまるめで小数点以下が変わっている場合があります

## 株式会社サカイ引越センター

(単位百万円、%)

	H27/3期	H28/3期計画	H28/3期実績		
	金額	金額	金額	前年増減比	計画比
売上高	68,738	72,000	70,809	3.0	△ 1.7
売上総利益	27,942	29,304	28,954	3.6	△ 1.2
営業利益	6,204	6,480	6,511	4.9	0.5
経常利益	6,618	6,870	6,905	4.3	0.5
当期純利益	4,259	3,729	4,227	△ 0.8	13.3
EPS	207.80	177.12	200.28	△ 3.6	13.1
ROE	11.5	8.6	10.1	—	—
配当	70	70	80	—	—







## 売上高増収（前年同期比+3.0%）の要因

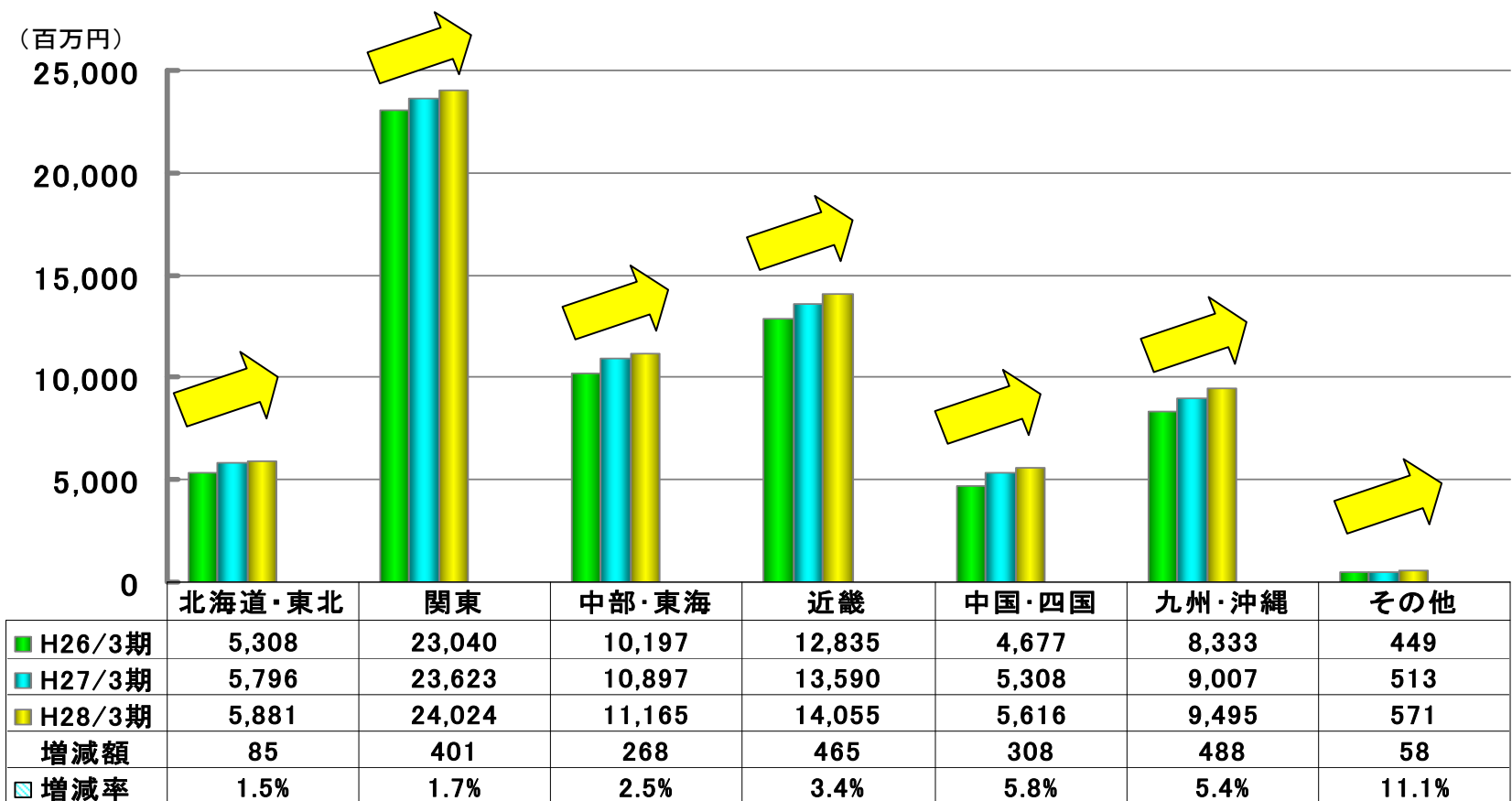
- 作業件数：710,331件（前年同期比▲0.6%）
- 平均単価：98,882円（前年同期比+3.5%）
- 従業員：5,379名（前年同期比+7.2%）
- 事業用車両：2,453台（前年同期比+2.7%）
- 支社数5支社増～新拠点6支社





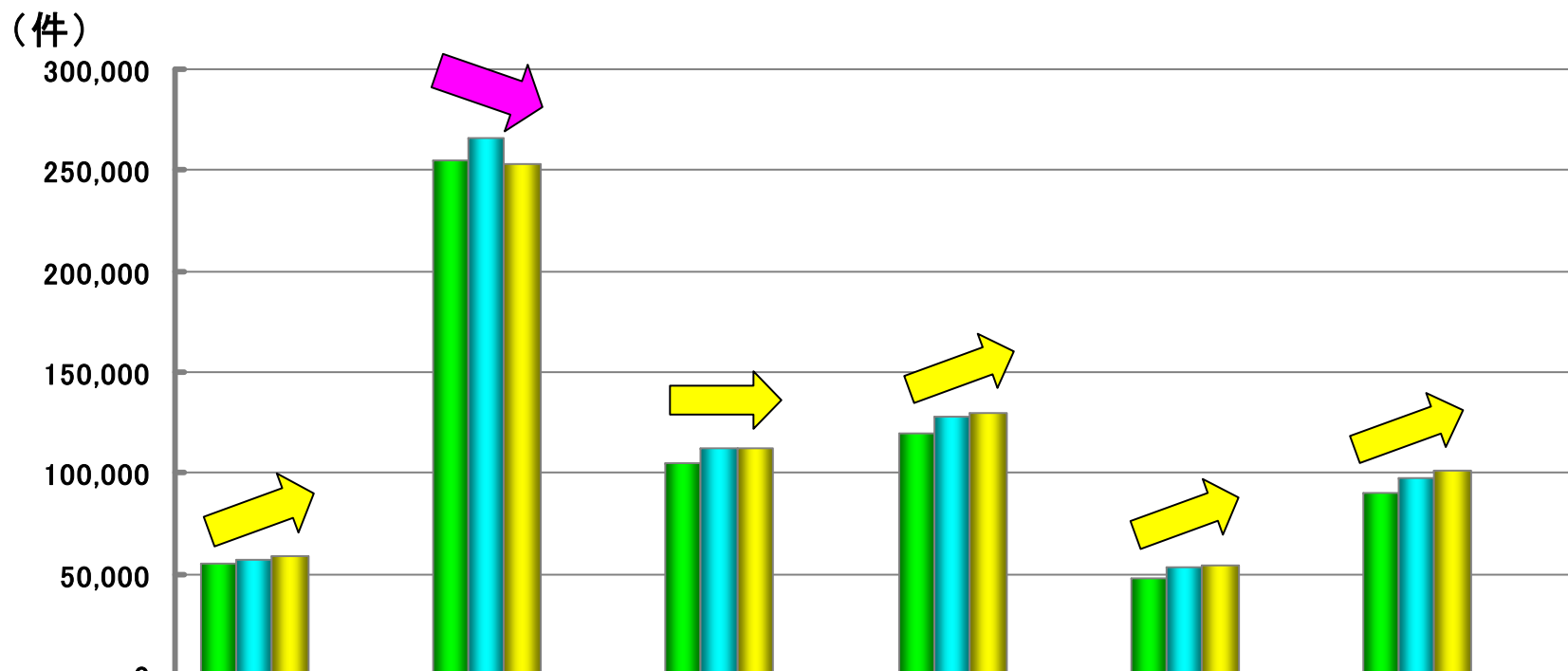
# 地区別売上高

○地区別売上は全地区で増収





# 地区別作業件数

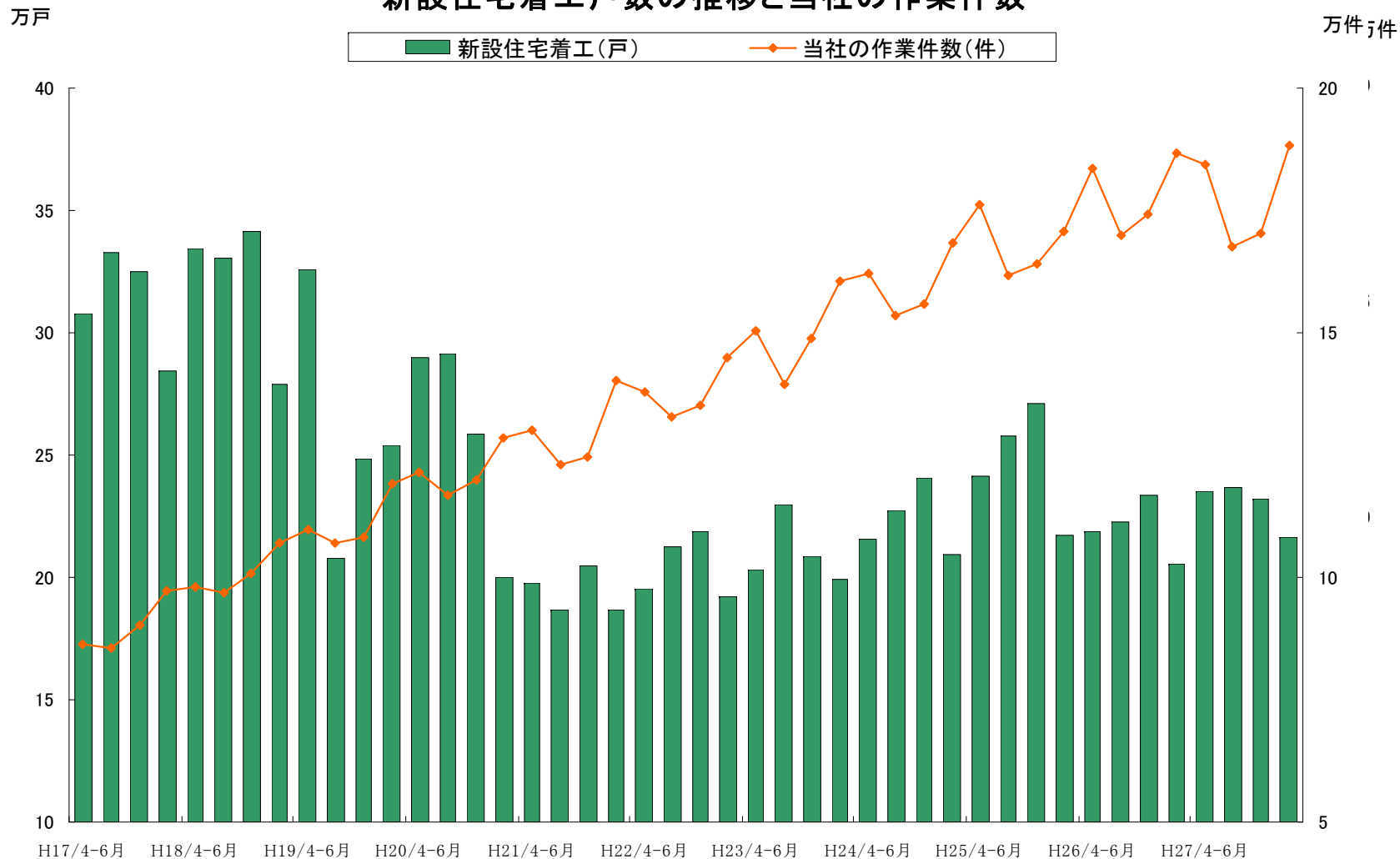


	北海道・東北	関東	中部・東海	近畿	中国・四国	九州・沖縄
■ H26/3期	54,940	254,476	105,219	119,679	47,769	90,075
■ H27/3期	57,210	266,405	112,489	127,471	52,924	97,777
■ H28/3期	58,951	253,442	112,573	129,674	54,369	101,322
増減件数	1,741	-12,963	84	2,203	1,445	3,545
□ 増減率	3.0%	-4.9%	0.1%	1.7%	2.7%	3.6%



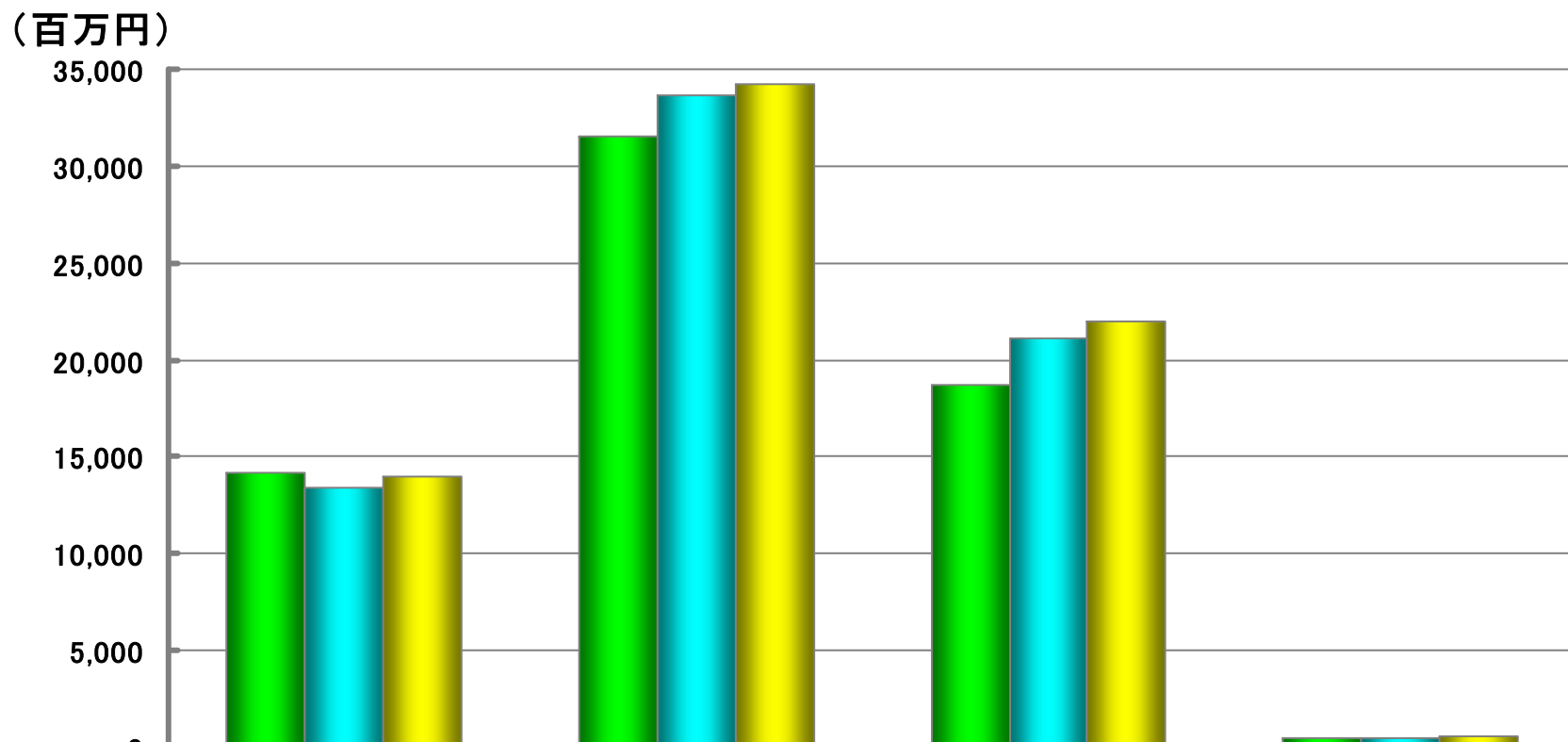
# 新設住宅着工戸数の推移と作業件数

## 新設住宅着工戸数の推移と当社の作業件数





# チャンネル別売上高



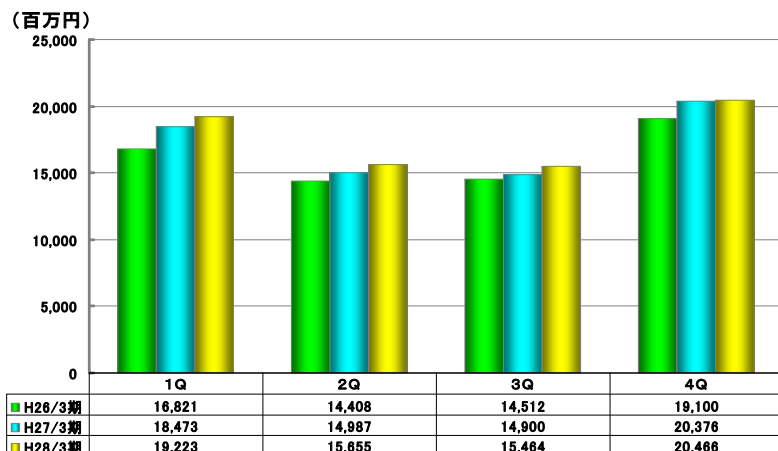
	個人引越	法人営業	インターネット	その他事業
H26/3期	14,183	31,529	18,680	449
H27/3期	13,399	33,669	21,154	513
H28/3期	13,988	34,264	21,985	570



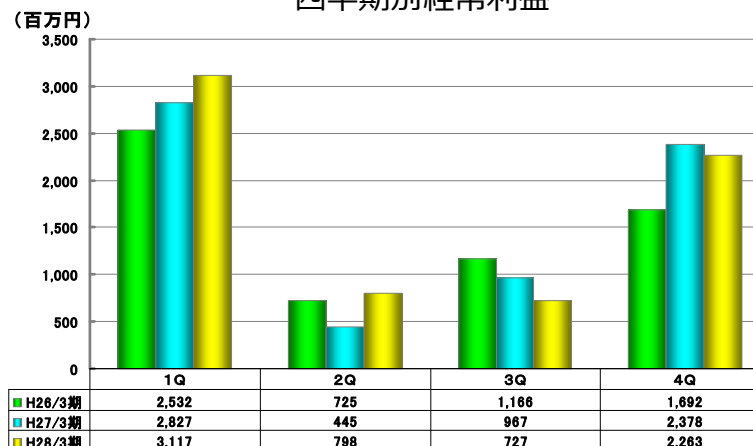


# 四半期別売上・作業件数・単価・経常利益

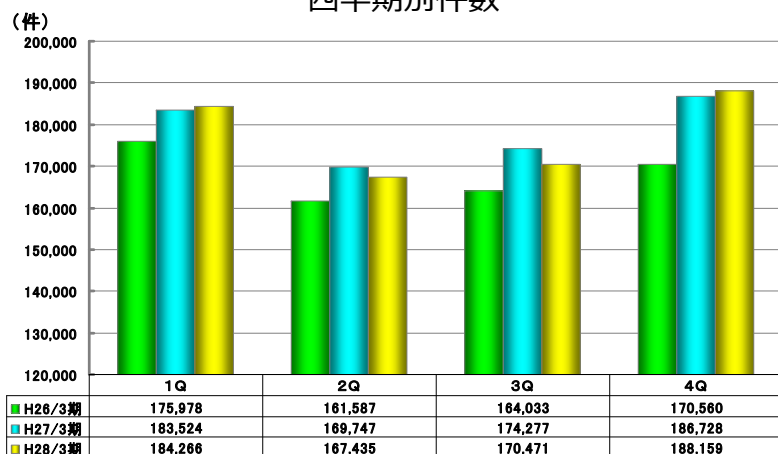
四半期別売上



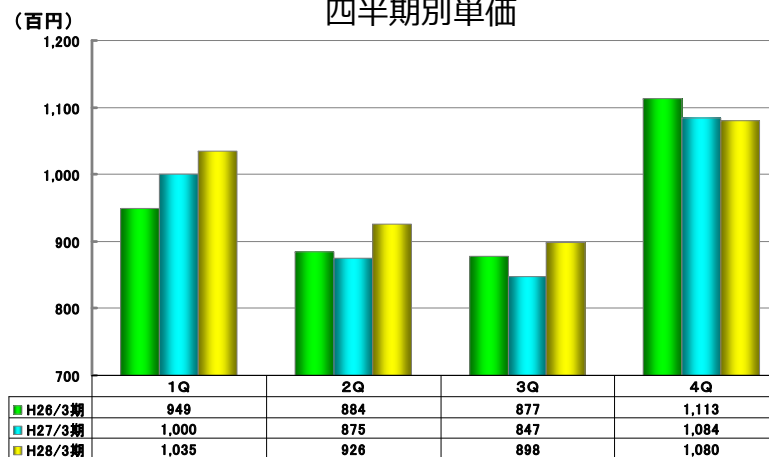
四半期別経常利益



四半期別件数



四半期別単価





# 損益計算書

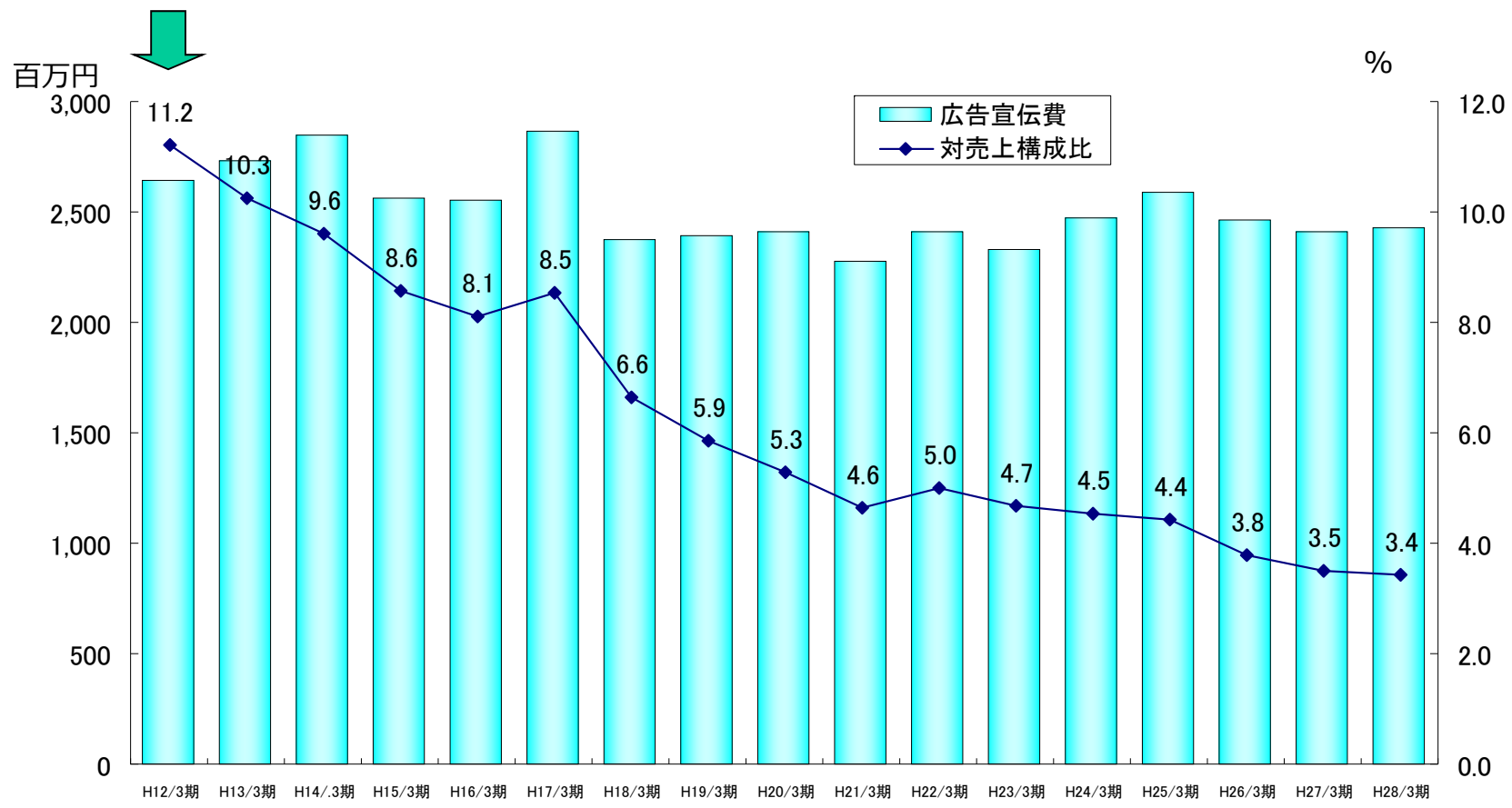
(単位：百万円、%、%ポイント)

	H27/3期	構成比	H28/3期	構成比	構成比増減
売上高	68,738	100.0	70,809	100.0	
売上原価	40,795	59.3	41,855	59.1	△ 0.2
(労務費)	21,948	31.9	22,317	31.5	△ 0.4
(外注費)	6,712	9.8	7,461	10.5	0.8
(その他)	12,134	17.7	12,076	17.1	△ 0.5
販管費	21,738	31.6	22,442	31.7	0.1
(人件費)	13,555	19.7	13,717	19.4	△ 0.3
(広告宣伝費)	2,415	3.5	2,433	3.4	△ 0.1
(その他)	5,767	8.4	6,291	8.9	0.5
営業利益	6,204	9.0	6,511	9.2	0.2
経常利益	6,618	9.6	6,905	9.8	0.1
当期純利益	4,259	6.2	4,227	6.0	△ 0.2



# 広告宣伝の効率化

全国TVCMの開始



H12年の全国TVCM開始で知名度がアップ。  
その後は広告宣伝費比率は減少傾向で効率的となっている。





# 貸借対照表

		(A)	(B)	(単位:百万円)
		H27/3期	H28/3期	(B)-(A)
流動資産		11,972	13,070	1,098
	現金及び預金	6,405	7,804	1,398
	受取手形及び売掛金	4,157	3,869	△ 287
固定資産		50,705	51,505	799
	有形固定資産	45,723	46,523	800
	無形固定資産	138	130	△ 8
	投資その他	4,843	4,851	8
資産合計		62,678	64,576	1,897
流動負債		15,826	15,261	△ 565
	買掛金	3,184	3,350	165
	短期借入金	2,142	2,078	△ 63
固定負債		6,662	5,965	△ 697
	長期借入金	3,132	1,834	△ 1,297
純資産		40,189	43,349	3,160
負債・純資産合計		62,678	64,576	1,897
	有利子負債合計	5,275	3,913	△ 1,361
	(有利子負債比率)	8.4	6.1	





# キャッシュフロー計算書

(単位：百万円)

	27/3期	28/3期	増減
営業活動によるCF			
税引前四半期純利益	5,994	7,230	1,235
減価償却費	1,394	1,412	17
売上債権増減	△ 650	320	971
仕入債務増減	507	165	△ 341
各種引当金増減	126	△ 290	△ 417
その他	872	△ 1,406	△ 2,279
法人税支払額	△ 2,946	△ 1,209	1,737
合計	5,299	6,222	922
投資活動によるCF			
有形固定資産取得	△ 2,931	△ 2,594	336
定期預金増減	△ 12	△ 486	△ 474
その他	900	304	△ 596
合計	△ 2,042	△ 2,776	△ 734
財務活動によるCF			
短期借入金増減	300	△ 170	△ 470
長期借入金増減	△ 1,590	△ 1,191	399
配当金支払	△ 702	△ 737	△ 34
その他	1,648	△ 434	△ 2,082
合計	△ 344	△ 2,533	△ 2,188
現金期末残高	5,955	6,867	912





## 連結業績予想

(単位:百万円、%)

	H28/3期		H29/3期予想		
	金額	構成比	金額	構成比	前期比
売上高	73,295	100.0	76,244	100.0	104.0
営業利益	6,787	9.3	7,174	9.4	105.7
経常利益	7,101	9.7	7,332	9.6	103.2
当期純利益	4,321	5.9	4,153	5.4	96.1





## 個別業績予想

(単位:百万円、%)

	H28/3期		H29/3期予想		
	金額	構成比	金額	構成比	前期比
売上高	70,809	100.0	73,507	100.0	103.8
売上総利益	28,954	40.9	30,134	41.0	104.1
営業利益	6,511	9.2	6,863	9.3	105.4
経常利益	6,905	9.8	7,007	9.5	101.5
当期純利益	4,227	6.0	3,955	5.4	93.6

### 予想の前提条件

- 作業件数 : 724,500件 (+2.0%)
- 作業単価 : 100,672円 (+1.8%)
- 法人売上 : 360億00百万円 (+5.1%)
- 設備投資 : 4,980百万円 (+97.9%)
- 減価償却費 : 1,446百万円 (+2.5%)





# 売上高内訳計画

## チャネル別売上高

(単位:百万円、%)

	H28/3期		H29/3期予想	
		増減率		増減率
個人引越	13,988	4.4	13,937	△ 0.4
法人営業	34,264	1.8	36,000	5.1
インターネット	21,985	3.9	23,000	4.6
その他事業	570	11.0	570	0.0
<b>合計</b>	<b>70,809</b>	<b>3.0</b>	<b>73,507</b>	<b>3.8</b>

## 地域別売上高

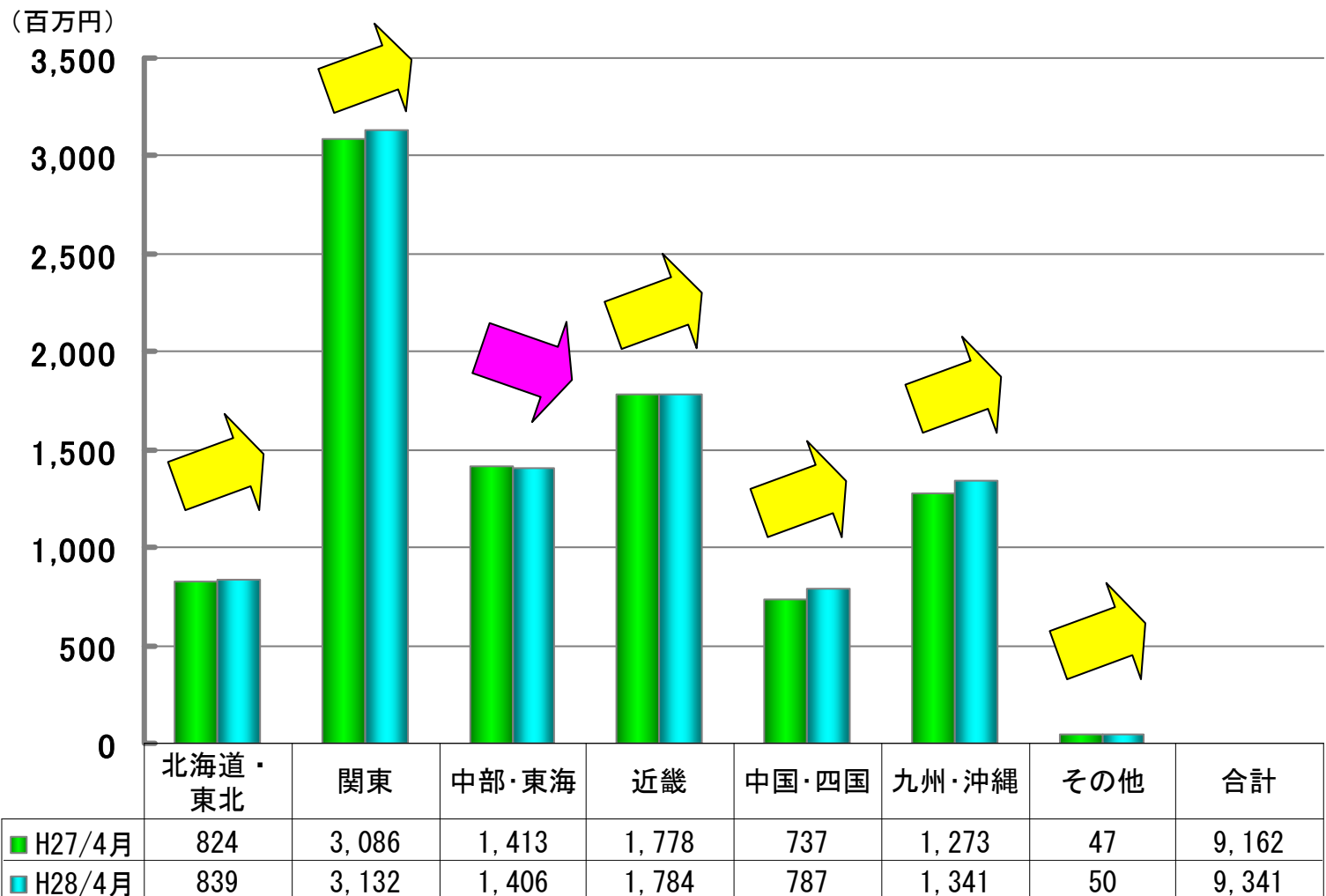
(単位:百万円、%、支社)

	H28/3期		H29/3期予想	
		増減率		増減率
北海道・東北	5,881	1.5	6,435	9.4
関東	24,024	1.7	25,226	5.0
中部・東海	11,165	2.5	11,564	3.6
近畿	14,055	3.4	14,345	2.1
中国・四国	5,616	5.8	5,797	3.2
九州・沖縄	9,495	5.4	9,567	0.8
その他事業	571	11.1	570	△ 0.2
<b>合計</b>	<b>70,809</b>	<b>3.0</b>	<b>73,507</b>	<b>3.8</b>





# 平成28年4月の単月売上高



# 戦略概要

株式会社 サカイ引越センター



Sakai Moving Service Co.,Ltd.



## 当社の経営戦略

- ① 支社開設によるシェアアップ
- ② 法人営業の強化
- ③ インターネットによる受注の促進
- ④ パンダロジスティック事業部の活用
- ⑤ 人材採用の強化
- ⑥ 品質の向上
- ⑦ グループ力を強化し、売上900億円へ



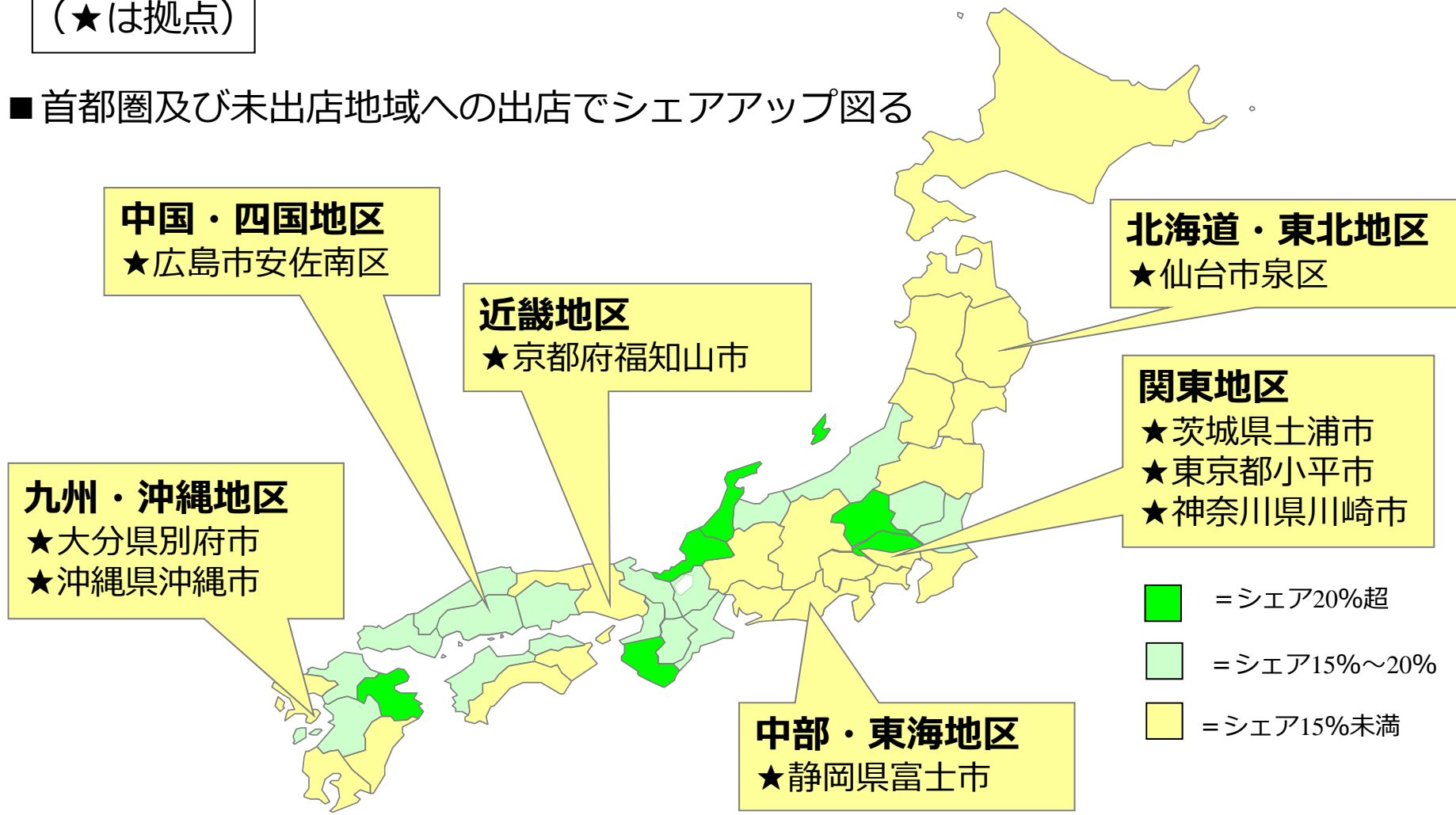




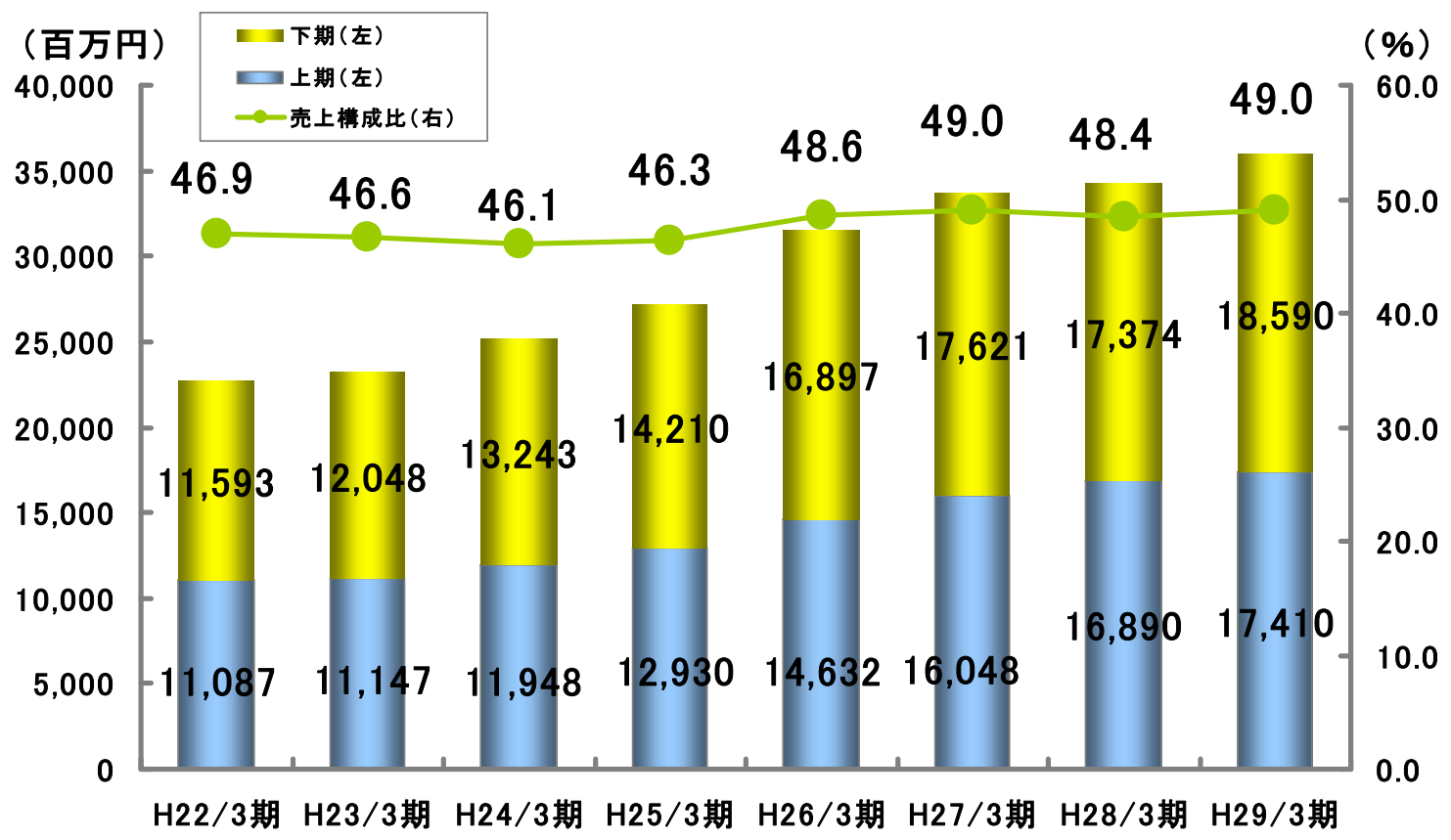
# 支社開設によるシェアアップとネットワーク網の強化

(★は拠点)

■ 首都圏及び未出店地域への出店でシェアアップ図る



# 法人営業の強化

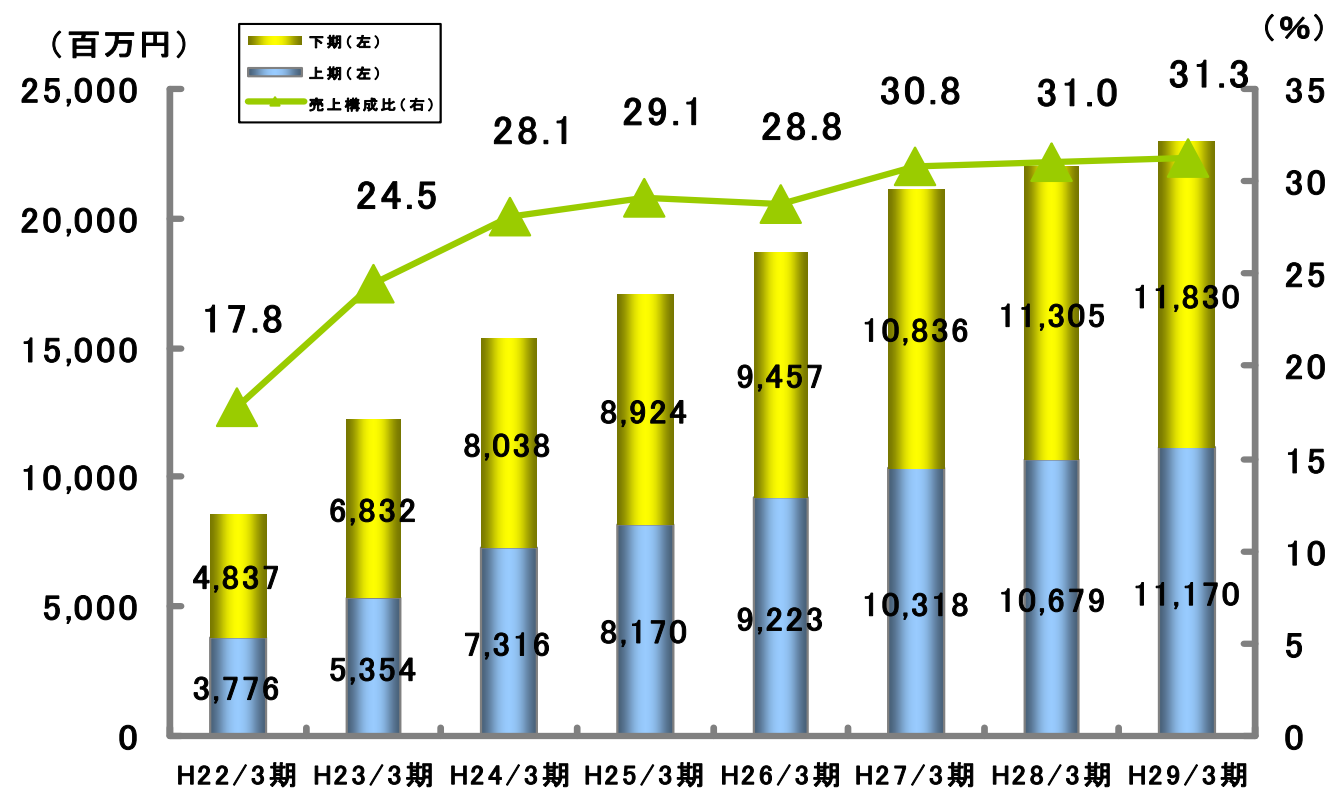


(注) 売上構成比は年度合計の比率

当社の法人営業の定義: 通常引越は顧客からの電話を待ちますが、当社からアクションを起こす事が出来る対象を法人営業と呼んでいます。内容は企業そのものの引越、企業の従業員の転勤、マンションデベロッパーやハウスメーカー及び宅地建物取引業者からのご紹介等なども含め法人営業と呼んでいます。

# インターネットによる受注の促進

- インターネット売上高の拡大
  - 21,985百万円 (前期比+3.9%)
  - 件数 : 259,112件 (前期比▲1.8%)

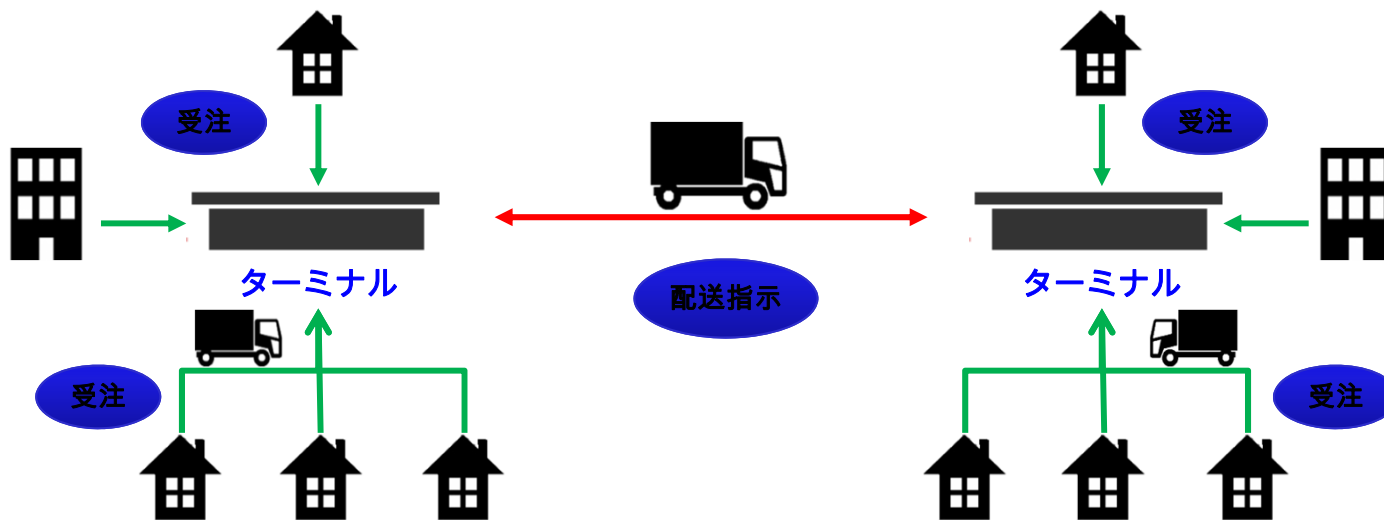


(注) 売上構成比は年度合計の比率



# パンダロジスティックス事業部

各営業拠点の連結主要拠点にターミナルを設置し、長距離便をメインとすることでコストの削減を図ります。





# パンダロジスティック事業部の活用



東北



北陸

近畿

関東

九州





# 人材採用の強化

**Pandaワーク**

パンダワーク梅田

パンダワーク新宿

パンダワーク横浜

パンダワーク三宮





# 品質向上

## 引越業界の ダントツ

教育



ISO

品質の向上



まごころ





# 経営理念に沿った管理職の育成

## 女性管理職候補研修

## 上級管理職研修



## 管理職候補研修







# グループカを強化し、売上900億円へ



Nippon Euromovers SARL  
(日本トランスユーロ)  
引越事業  
平成24年6月

(株)サカイ引越センター  
引越事業  
昭和46年11月創業



(株)エヌケイパッケージ  
ダンボール製造  
平成21年9月



(株)エレコン  
電気工事  
平成22年7月

(株)SDホールディングス  
清掃事業  
平成28年5月予定

(株)新世紀サービス  
家電販売・損害保険  
平成9年10月



(株)ジェイランド  
総合リサイクル  
平成26年1月





# 総合リサイクル会社 (株)ジェイランド

## サカイ引越センターの 簡単・安心買取サービス



ジャングルジャングル 岸和田和泉インター店

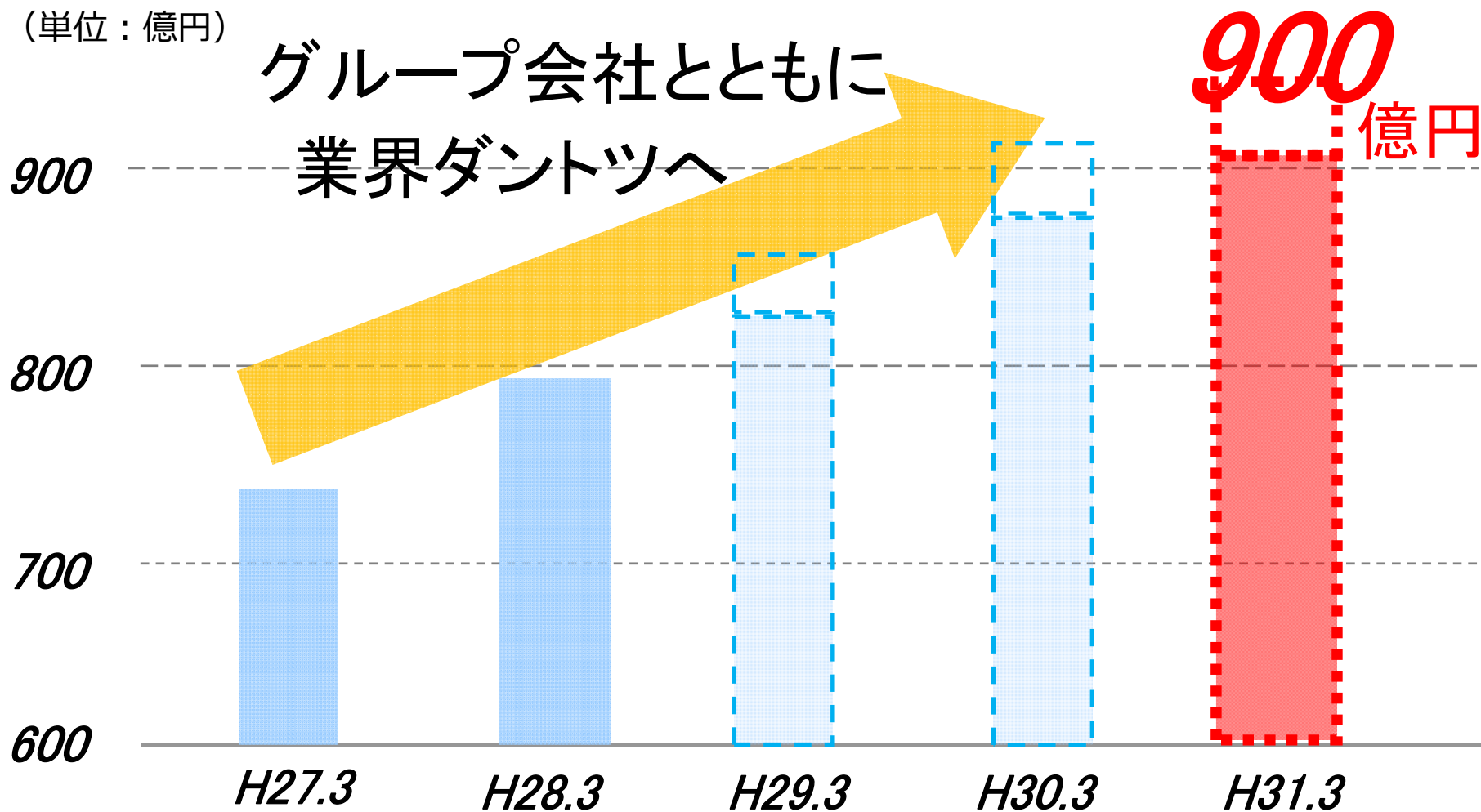




# 中長期目標 グループ売上高 900億円

(単位：億円)

グループ会社とともに  
業界ダントツへ



# その他の活動



株式会社 サカイ引越センター

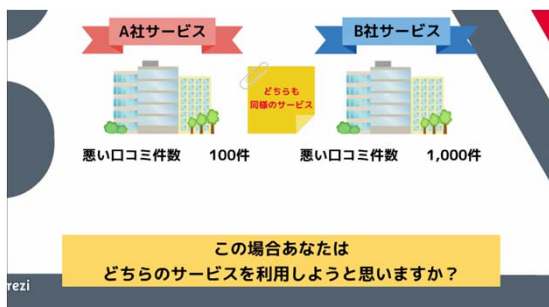
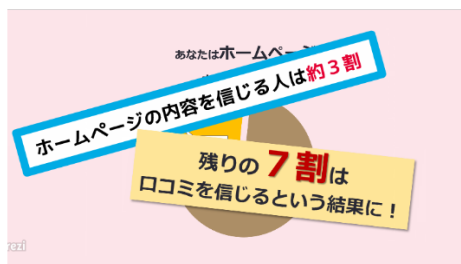




# 大阪経済大学と共同研究

## CASとは

みなさんはホームページの内容を信じますか？  
そこで大学生100人を対象に自記式調査を実施しました



## 調査の様子



大阪経済大学Zemi-1グランプリ 優勝

椋山女学園大学 ビジネスプランコンテスト 最優秀賞





## メセナ活動

### ○大阪エヴェッサキャラバン隊



### ○ダイシン女子アイスホッケークラブ



### ○大阪市の児童養護施設に寄付

- ・バスケットゴール3台
- ・バスケットボール30球

### ○まごころの日の清掃活動



# 株主還元

株式会社 サカイ引越センター





## 株主還元について

(単位:円、%)

	H23/3期	H24/3期	H25/3期	H26/3期	H27/3期	H28/3期
E P S	226.2	240.4	269.2	313.0	415.6	200.2
配当	60.0	60.0	60.0	70.0	70.0	55.0(80)
配当性向	26.5%	25.0%	22.3%	22.4%	16.8%	20.0%
期末株価	1,615	1,760	2,185	3,410	3,840	6,810
実質利回り	3.7%	3.4%	2.7%	2.1%	1.8%	1.2%

株主優待：100株以上の株主様に岩手県産米  
「岩手純情米ひとめぼれ」5kg贈呈







# 参考資料

(単位：百万円、円、%、人)

決算期	H20/3	H21/3	H22/3	H23/3	H24/3	H25/3	H26/3	H27/3	H28/3	(H29/3)
売上高	45,724	49,257	48,333	49,766	54,632	58,649	64,843	68,738	70,809	73,507
営業利益	5,331	5,434	4,063	4,155	4,645	4,879	5,887	6,204	6,511	6,863
経常利益	5,421	5,541	4,238	4,319	4,847	5,118	6,117	6,618	6,905	7,007
当期純利益	2,527	2,751	2,077	2,153	2,284	2,558	3,002	4,259	4,227	3,955
ROE	11%	11%	8%	8%	8%	8%	9%	11%	10%	9%
EPS	260.07	286.08	218.12	226.17	240.38	269.19	313.06	415.60	200.28	187.04
BPS	2,313.65	2,543.84	2,714.83	2,893.67	3,087.88	3,292.31	3,505.12	3,815.14	2,049.33	2,199.08
1株当り配当	50	50	50	60	60	60	70	70	55(80)	35
自己資本比率	61.6	60.2	57.1	59.4	60	59.0	58.7	64.1	67.1	69.9
有利子負債	2,349	4,089	6,716	6,740	5,441	5,855	6,565	5,275	3,913	3,804
営業CF	4,169	4,345	3,424	4,284	5,389	4,722	5,508	5,299	6,222	6,300
設備投資	5,186	5,486	4,769	2,672	2,855	3,932	3,131	4,094	2,515	4,980
FCF	△ 1,102	△ 1,141	△ 1,345	1,612	2,534	1,401	2,377	1,205	3,707	1,320
従業員数	2,553	2,923	3,103	3,230	3,673	4,027	4,621	5,019	5,379	5,680
臨時雇用者数	3,926	4,925	5,140	5,043	5,626	5,601	5,797	6,009	9,856	10,000
拠点数	98	104	107	114	115	119	127	133	140	145
支社数	128	135	139	146	149	157	164	173	178	183
車両保有台数	1,798	1,889	2,002	2,051	2,091	2,249	2,286	2,388	2,453	2,510
広告宣伝費	2,409	2,280	2,411	2,331	2,470	2,589	2,465	2,415	2,433	2,433
人件費	22,198	24,631	24,990	25,837	28,234	30,559	33,610	35,504	36,035	37,586

(注) 拠点とは：土地の数だと思って頂いて、最初は1拠点に1支社を開設いたします。





## 本資料に関する注意事項

- 本資料は当社をご理解いただくために作成されたもので、当社への投資勧誘を目的としておりません。
- 本資料を作成するに当たっては正確性を期すため慎重に行なっておりますが、完全性を保証するものではありません。本資料の情報によって生じた障害や損害については、当社は一切責任を負いません。
- 本資料に記載されている将来の業績に関する見通しは、公表時点で入手可能な情報に基づく将来の予測であり、潜在的なリスクや不確定要素が含まれています。そのため、実際の業績はさまざまな要素により、記載された見通しと大きく異なる結果となり得ることをご承知おきください。

